

# הקרב על הבופור



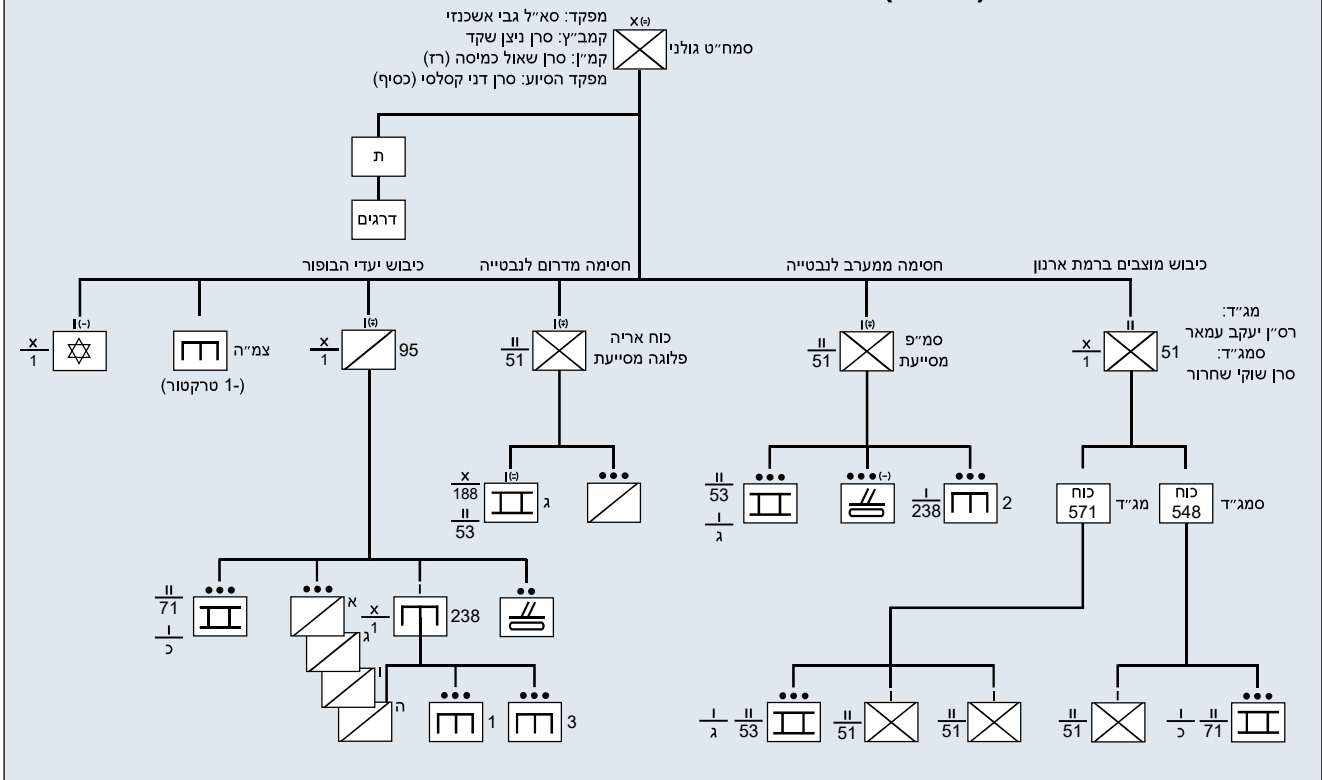
כוח סמח"ט גולני חוצה את גשר עקיייה בדרכו לרמת נבטייה ולקרב על מבצר הבופור, 6 ביוני



מבצר הבופור הוקם בתקופה הצלבנית על רכס עלי טהאר מצפון-מערב לברך הליטני. המבצר שולט בתצפית על סביבותיו, ובפרט על רמת נבטייה, על מעבר ח'רדלה ועל חלק מיישובי אצבע הגליל. מסוף שנות השישים של המאה ה-20 התבססו כוחות המחבלים בו, והשתמשו בו לתצפית ולירי לעבר יישובי הצפון. על פי הערכת צה"ל ערב מבצע 'שלום הגליל', במרחב נבטייה היו כ-700 מחבלים מגדוד ירמוך (גרמפ) של חטיבת הקסטל; כ-200-300 מהם בעיירה נבטייה הסמוכה לבופור, כ-40 בכפר תיבנית מצפון-מערב לו, וכ-20-30 במבצר עצמו.

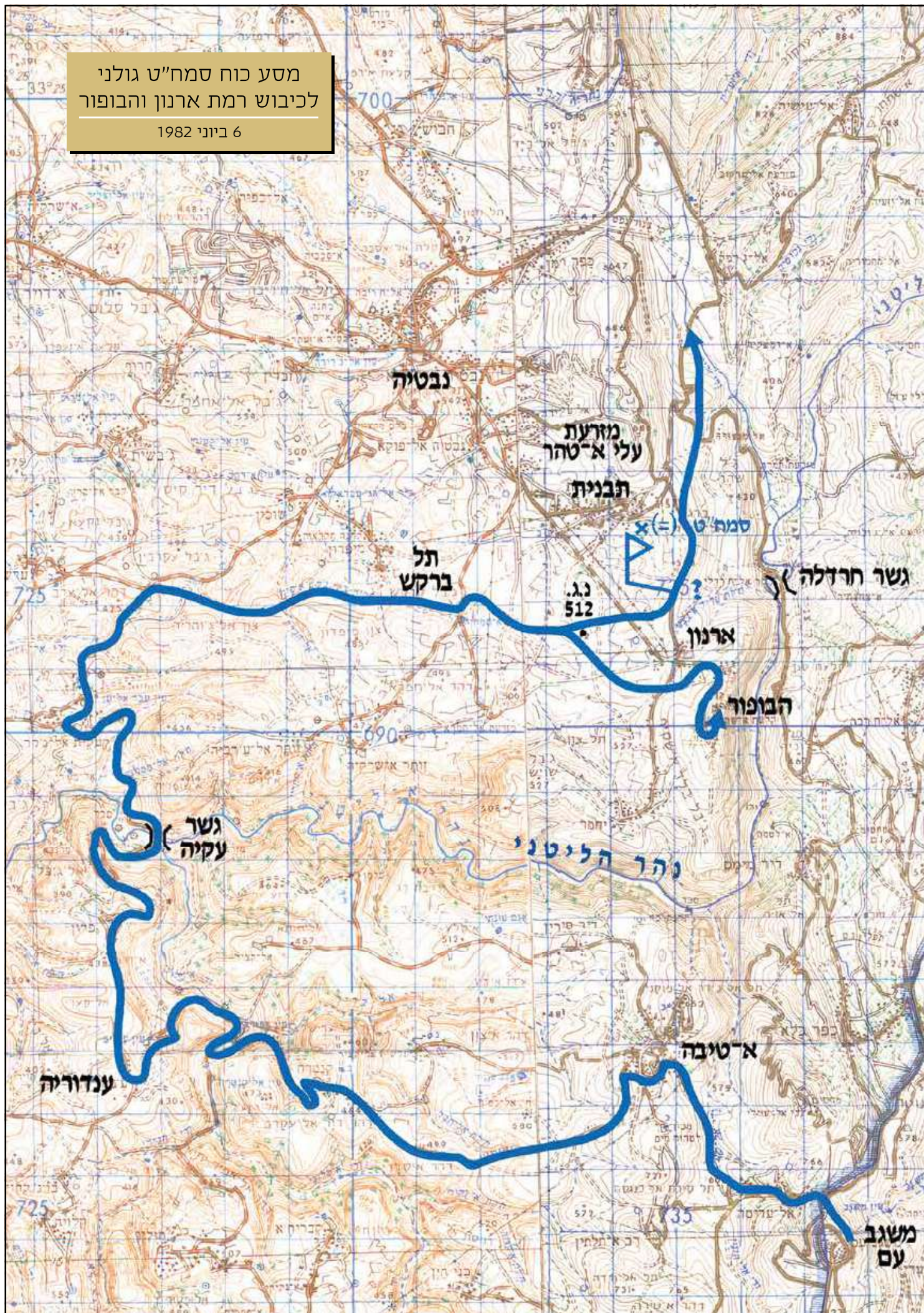
לקראת מבצע 'שלום הגליל' נערך צה"ל לכיבוש המבצר וסביבותיו, לצורך השליטה על הציר מטולה-מרג' עיון-נבטייה שעובר בגשר ח'רדלה וכיבוש רמת נבטייה. השליטה על ציר זה מאפשרת לכוחות לנוע לכיוון רצועת ההר או לעבר הגזרה המערבית, וחשובה עבור ההיערכות הלוגיסטית הכרוכה בהפעלת כוחות בלבנון. כיבוש המבצר הוטל על כוח משימתי בפיקוד סגן מפקד חטיבת גולני התוכנית המקדימה שגובשה כללה פשיטה רכובה במהלך היום על סביבות המבצר וטיהור גליל של המבצר עצמו בסיוע כוחות אוויר, ארטילריה ומחלקת טנקים. לקראת המלחמה, ובשונה מהתכנון המקורי, הוחלט שאוגדה 36 תחצה את הליטני בגשר עקיייה ולא בגשר ח'רדלה. בכך התייתרה, למעשה, הסיבה העיקרית לכיבוש המבצר. עם זאת, התכנון לכיבוש הבופור נותר כשהיה גם כשהתברר שציר ח'רדלה אינו צפוי לשמש את תנועת אוגדה 162 בגזרה המרכזית. במהלך 6 ביוני החלו כוחות אוגדה 36 להתקדם לתוך לבנון. כוח סגן מפקד החטיבה, שיועד לכבוש את רמת נבטייה, חצה את הליטני צפונה על גשר עקיייה בשעות אחר הצהריים, פנה מזרחה והגיע

## כוח סמח"ט גולני ('דייר') - מבנה



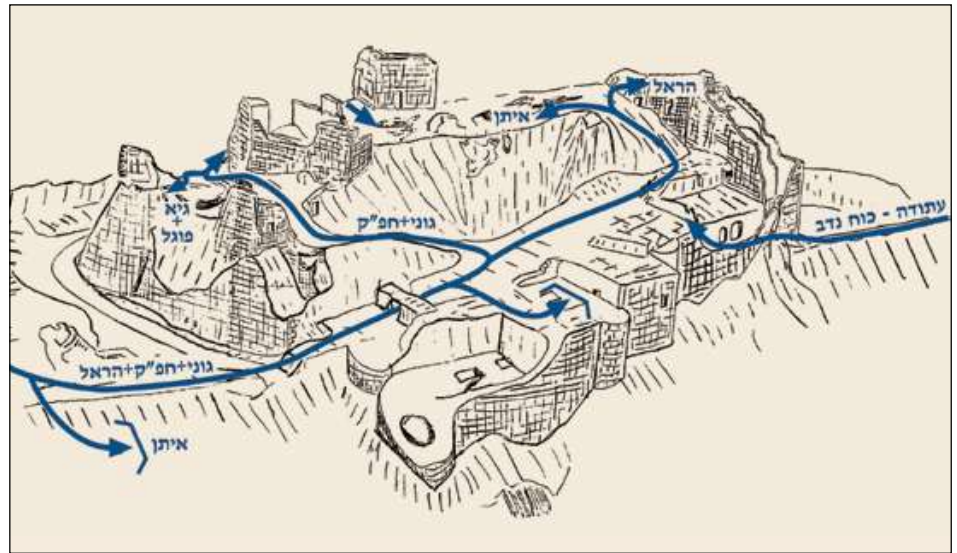
מסע כוח סמח"ט גולני  
לכיבוש רמת ארנון והבופור

6 ביוני 1982



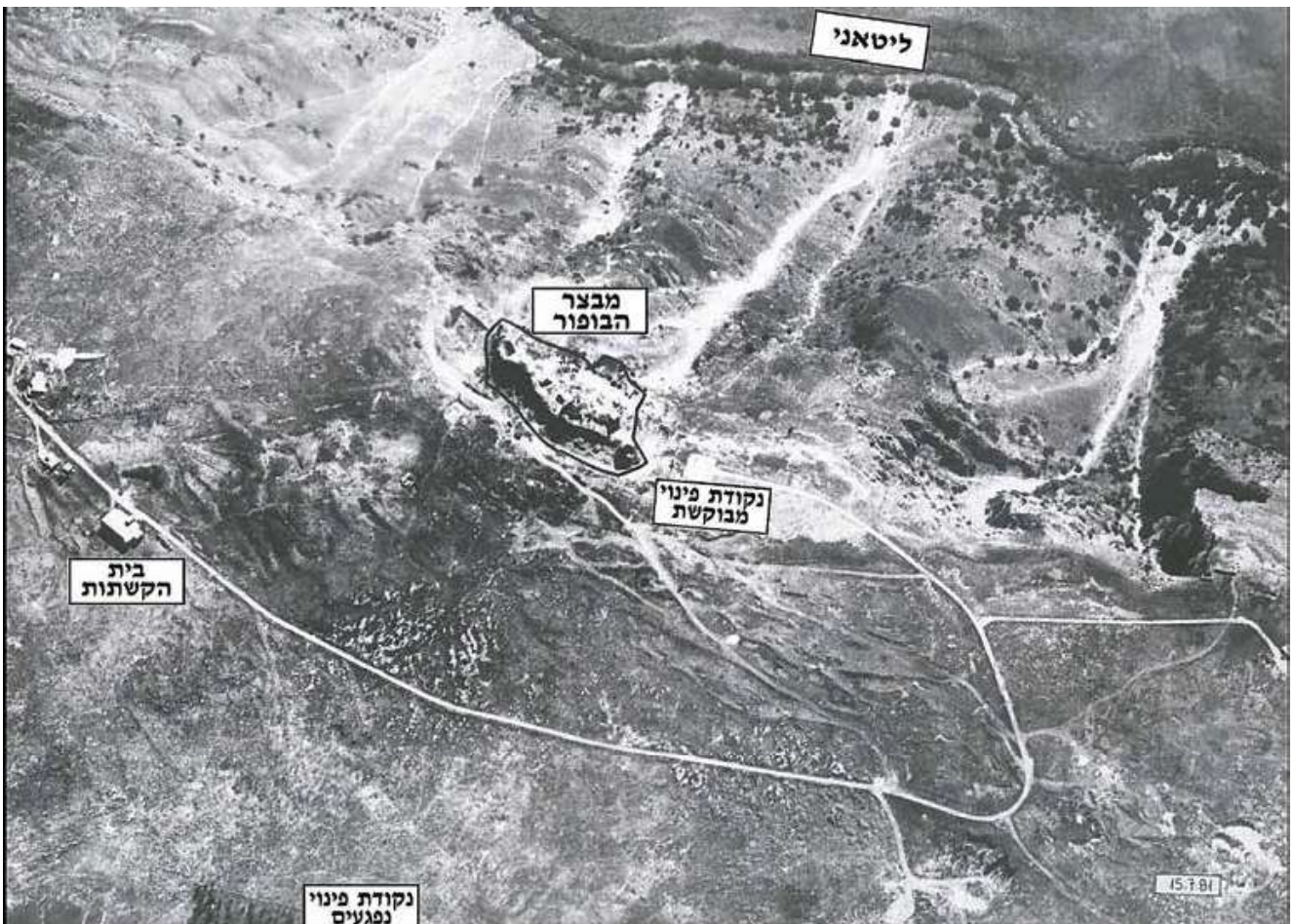


מימין: תוכנית פלוגת הסיור של חטיבת גולני לכיבוש רגלי של מבצר הבופור למטה: מבצר הבופור - תצלום אוויר בתחתית העמוד: מבצר הבופור - תצלום אוויר

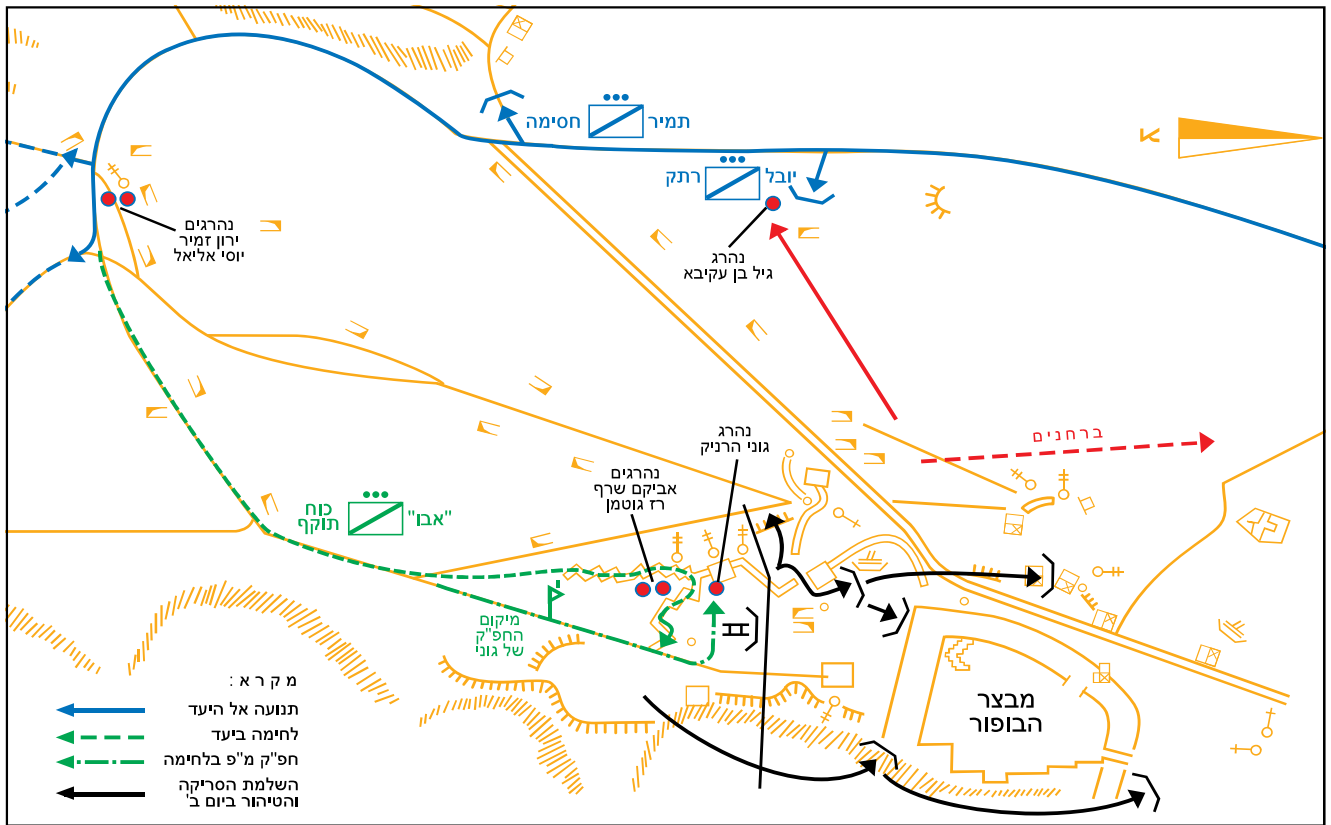


סמוך למבצר הבופור אחרי 18:00. בשלב זה היה ברור שהכוח יתחיל להילחם על המבצר בחשכה, בשונה מהתכנון המקורי. כוח הסמח"ט התפצל לשניים: כוח מגדוד 51 נע צפון-מזרחה, לעבר גשר ח'רדלה, ו'כוח הבופור', ובו סיירת החטיבה, פלוגת ההנדסה החטיבתית ומחלקת טנקים, נע דרומה לכבוש את המבצר וסביבותיו. טרם הקרב נערך ריכוך ארטילרי ומהאוויר על המבצר ועל סביבותיו, ובדיעבד התברר כבלתי אפקטיבי.

בדרך אל היעד סטה הכוח מהציר המתוכנן, התקרב לכפר ארנון ונתקל בירי מבתי הכפר הקיצוניים. ההתקדמות אל הבופור נמשכה תוך חילופי אש עם כוחות מחבלים בכפר.







למעלה: עמדת מקלע במבצר הבופור הצופה לעבר מטולה  
 בראש העמוד: תרשים הלחימה ביעדים הצפוניים למרגלות מבצר הבופור

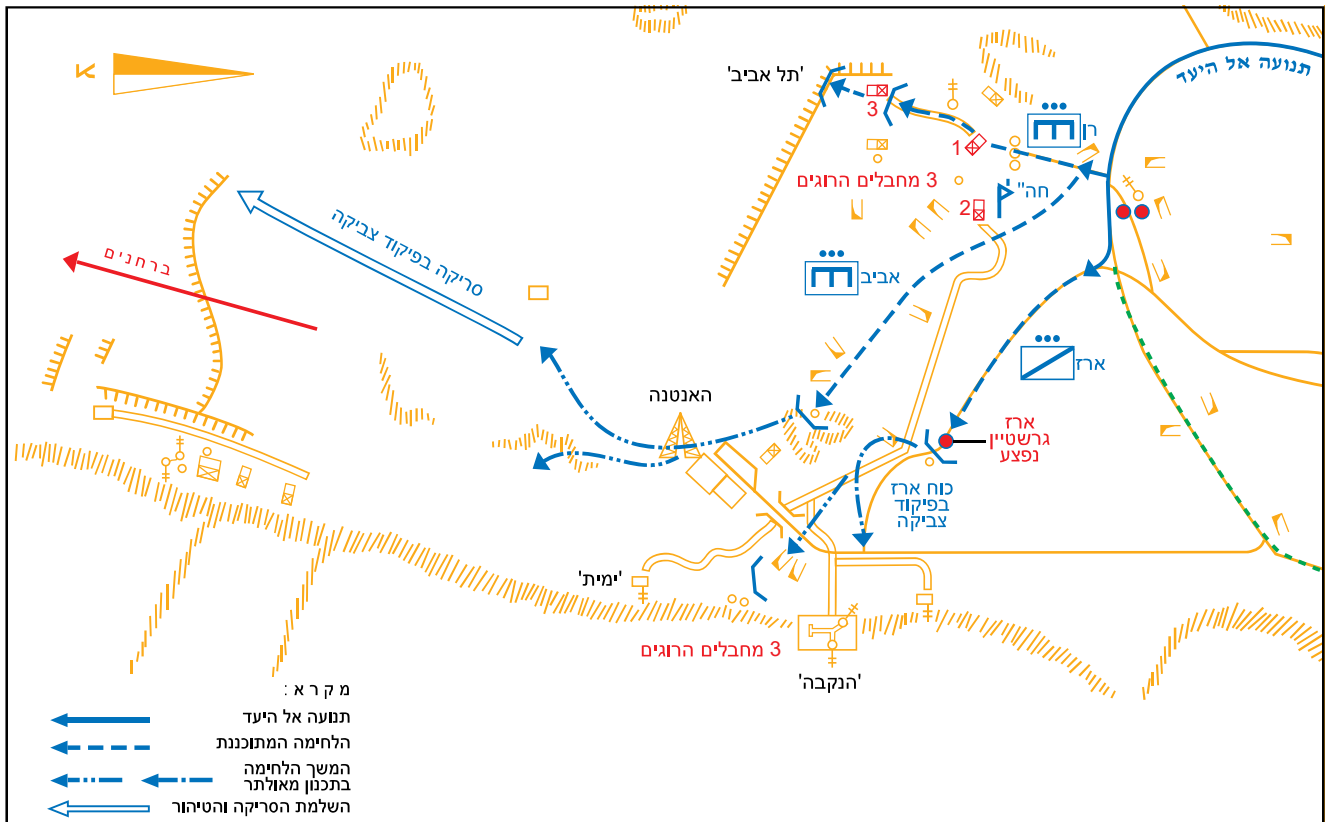
לקראת ההסתערות הרגלית על המבצר פתחה מחלקת הטנקים בירי לעברו. בטרם הגיעו הכוחות לקרבת הבופור, נפגע מפקד פלוגת הסיור שהוביל את הכוח, ובהתארגנות זריזה הוא הוחלף על ידי קודמו בתפקיד. עקב כך עודכנה תוכנית הקרב, והתנועה אל היעד חודשה. בשל החשכה, ובניגוד לתכנון המקורי, לא התלווה כוח השריון לתקיפת המבצר.

לקראת השעה 20:00 ירד הכוח שנועד לכיבוש הבופור מהנגמ"שים והתפצל לכוחות משנה, ואלה תקפו את היעדים השונים על פי התכנון. עיקר הכוח פנה לכבוש את היעדים הדרומיים, וכוח מחלקתי בן 21 לוחמים המשיך לעבר המבצר. הקרב היה עיקש וקשה וגמשך כשעתיים. במהלכו נהרגו שישה לוחמים, בהם מפקד פלוגת הסיור, ורבים נפצעו. כיבוש המבצר דרש סיוע של שאר 'כוח הבופור', שהצטרף לאחר טיהור היעדים הדרומיים.

נוכח היקף הנפגעים המתונו הכוחות לאור יום לטיהור המבצר. בסריקות מאוחרות נמצאו בכלל היעדים שהותקפו (היעדים הדרומיים והבופור)



עמדת תצפית ותעלות קשר במבצר הבופור



תרשים הלחימה ביעדים הדרומיים במבצע הבופור

27 מחבלים הרוגים. שאר המחבלים שהיו במבצר ובמוצבים הסמוכים ברחו במהלך הקרב. הקרב לכיבוש הבופור היה קטן ביחס ללחימת צה"ל בגזרה המערבית, ואליו התלוו בעיות רבות בשלבי התכנון והביצוע. עם זאת מבצר הבופור כמעוז המחבלים היה לסמל טרם כיבושו. שנים לאחר מעשה, היה הקרב לכיבושו חלק חשוב במורשת הלחימה של צה"ל, המבטא דבקות במטרה ועמידה במשימה.

שר הביטחון אריאל שרון בביקור בבופור, 7 ביוני 1982

