



מפקד אוגדה 162, תת־אלוף מנחם עיני

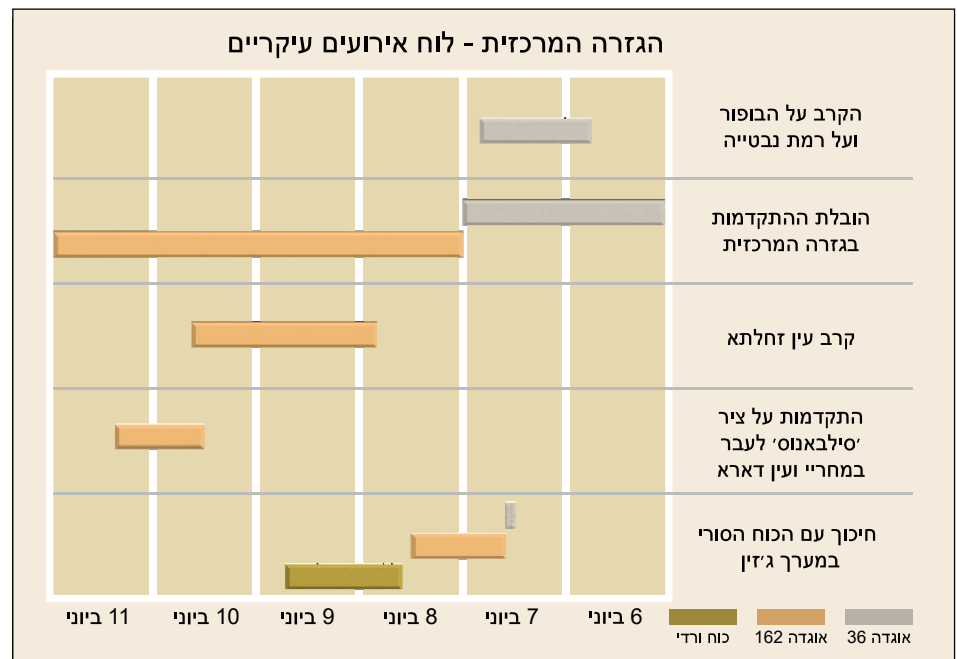
הגזרה המרכזית בלבנון היא המרחב החוצץ בין רצועת החוף במערב ובין הבקאע במזרח. שטח זה כולל את רמת תבנין, את רמת נבטייה, את רום ההר הלבנוני שמצפון לנהר הליטני ואת חלק ממורדותיו המערביים והמזרחיים. את התקדמות כוחות צה"ל בגזרה זו ערכה בעיקר אוגדה 162 בפיקוד מנחם עיני, אף שפעלו בה גם אוגדה 36, 'כוח ורד' וכוחות אחרים, שפעילותם במלחמה מתוארת בפרקים העוסקים בלחימה בגזרות המזרחית והמערבית.

היעד המערכתי של צה"ל בגזרה המרכזית היה כביש ביירות-דמשק. הגעה ליעד זה הייתה עשויה להניב הישגים רבים ובהם איום מהאגף ומהעורף על הכוחות הסוריים שבבקאע, שיוכל להסגתו ולפגיעה בפעילות המחבלים הפועלים בחסותו, ניתוק התנועה בכביש וחבירה לכוחות הנוצריים ממזרח לביירות.

האויב בגזרה כלל בעיקר כוחות סוריים ומיעוט של כוחות מחבלים. עיקר כוחות המחבלים נערכו באזור רמת נבטייה (שבה לחמה אוגדה 36), והשאר נערכו בדלילות בקרבת האזור הכפרי ולאורך צירי התנועה. רוב הכוח הסורי שבגזרה היה מרוכז באזור ג'זין בהיקף חטיבתי מוגבר וכלל יחידות קומנדו, שריון וארטילריה. ב־8 ביוני התמקם כוח סורי נוסף באזור עין זחלתא ובו גדוד קומנדו מתוגבר בכוחות שריון. צפונה משם, באזור דהר אל־ביידר, נערכו חטיבת השריון 51 וכוחות נוספים. התקדמות אוגדה 162 בדרך ההר אל עבר אוכף דהר אל־ביידר - הנמצא מדרום לכביש ביירות-דמשק כ־60 ק"מ (בקו אווירי) מצפון למטולה וכ־25 ק"מ ממזרח לביירות - הוגדרה מהלך חשוב בתכנון המקדים ללחימה. התכנון המקורי היה להשלים את המהלך בתוך 48 שעות מפתיחת הלחימה, ובכך להפתיע את הצבא הסורי. עם זאת הפעלת האוגדה הייתה מורכבת ומלווה באי־בהירות רבה. התנועה בדרך ההר צפונה הייתה מתוכננת על גבי צירים הרריים קשים לתנועה, צרים ומפותלים,

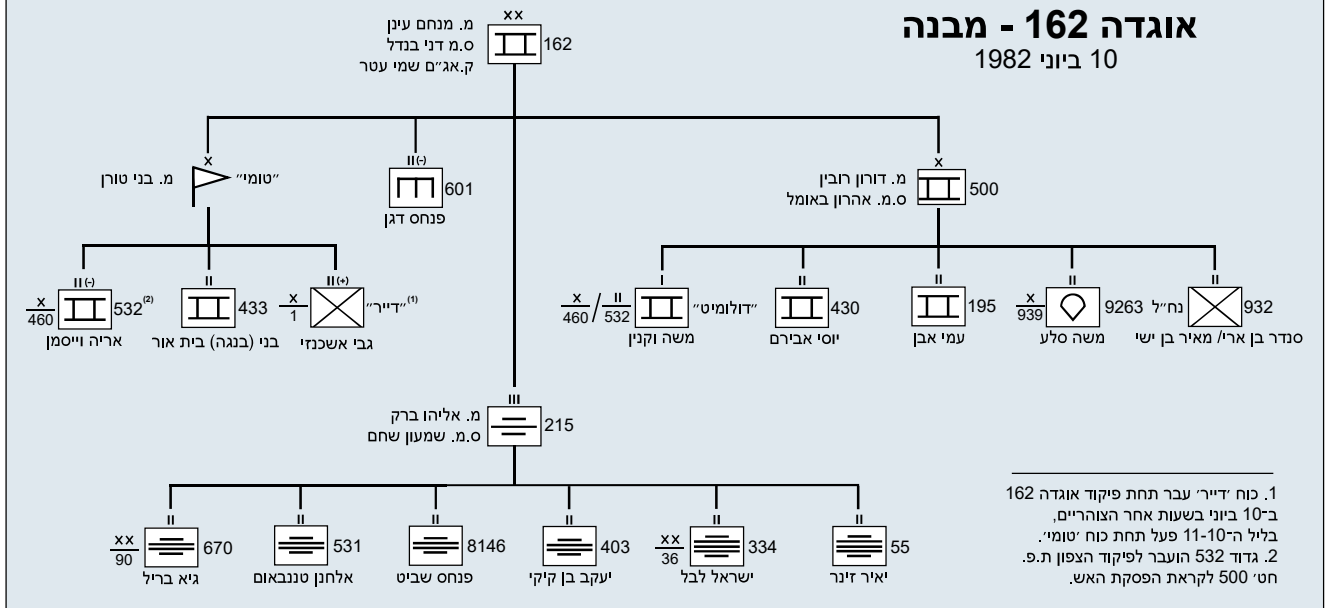


למעלה: תרגיל אוגדה 162 'אות עולם'.
מפקד האוגדה, מנחם עיני, מעביר קבוצת פקודות. התרגיל נערך בתקופת כוננות 'דמי כניסה', שבמסגרתה תוכנן להפעיל את אוגדה 162 בלבנון, פברואר 1982
מימין: ראשוני הטנקים של חטיבה 500 נכנסים ללבנון, 6 ביוני 1982



אוגדה 162 - מבנה

10 ביוני 1982



טקס החלפת מג"ד 195. המג"ד הנכנס איתמר הולצר (מימין), מפקד חטיבה 500 דורון רובין, מפקד האוגדה מנחם עינן והמג"ד היוצא עמי אבן. בחמדון, ספטמבר 1982

לאורך כ-100 ק"מ ויותר, לאחר מעבר נהר הליטני. מורכבות נוספת הייתה ביחס לאויב: לא היה ברור אם צה"ל ייגרר לעימות עם הכוח הסורי בג'זין, שיעכב את השלמת המהלך האוגדתי. מהלך האוגדה נדרש גם לאישור מדיני. בשלב ראשון הייתה האוגדה מתוכננת לתמרן עד גשר הבסרי שעל נהר האוולי, כ-40 ק"מ מגבול ישראל (בקו אווירי). המשך תנועתה צפונה היה מותנה בהחלטה מדינית שהתקבלה תוך כדי הלחימה. על אף חשיבותו של התמרון בגב ההר, ערב מבצע 'שלום הגליל' הוגדרה האוגדה עתודה מטכ"לית, שתופעל על פי צורך, ולא בהכרח למשימה זו.

לחימה אוגדה 162 - לוח אירועים עיקריים 6-11 ביוני

שטחי כינוס ותנועה לעבר נהר הליטני	התקדמות האוגדה בלבנון	קרב עין זחלתא	המתנה והיערכות להגנה
<p>15:50 האוגדה יוצאת משטחי הכינוס בגבעת האם לעבר גשר עקיה.</p> <p>22:00 האוגדה חוצה את הליטני והתקדמותה נעצרת בהוראת הדרג המדיני.</p>	<p>05:00 כוחות החוד של האוגדה חוצים את נהר האוולי סמוך לגשר הבסרי.</p> <p>11:30 גדוד 195 מבחין בשיירה ומשמיד עשרות כלי רכב.</p> <p>21:55 חטיבה 500 מדווחת על היתקלות בכוח סורי מצפון לעין זחלתא.</p>	<p>לאורך היום כוחות האוגדה עוסקים בלחימה בפאתים הצפוניים של עין זחלתא, בתפיסת שטחים שולטים בכפר ובסביבותיו ובחילופי אש עם כוחות שריון וקומנדו.</p>	<p>12:00 הפסקת אש. כוחות החטיבה נמצאים כ-5 ק"מ מדרום לכביש בירות-דמשק.</p> <p>בשעות אחר הצהריים - כוח טומי מתקדם על ציר 'סילבאנוס' לעבר במחרי, וכוח סמח"ט גולני חובר אליו בהמשך.</p> <p>17:30 כוחות החוד מגיעים לגשר א-פצע, ופקק עין זחלתא נפתח.</p> <p>23:00 האוגדה עוצרת את התקדמותה, חטיבה 500 משלימה את כיבוש עין זחלתא, כוח דייר ו'כוח טומי' מצויים מדרום לעין זחלתא.</p>
6 ביוני	8 ביוני	9 ביוני	11 ביוני

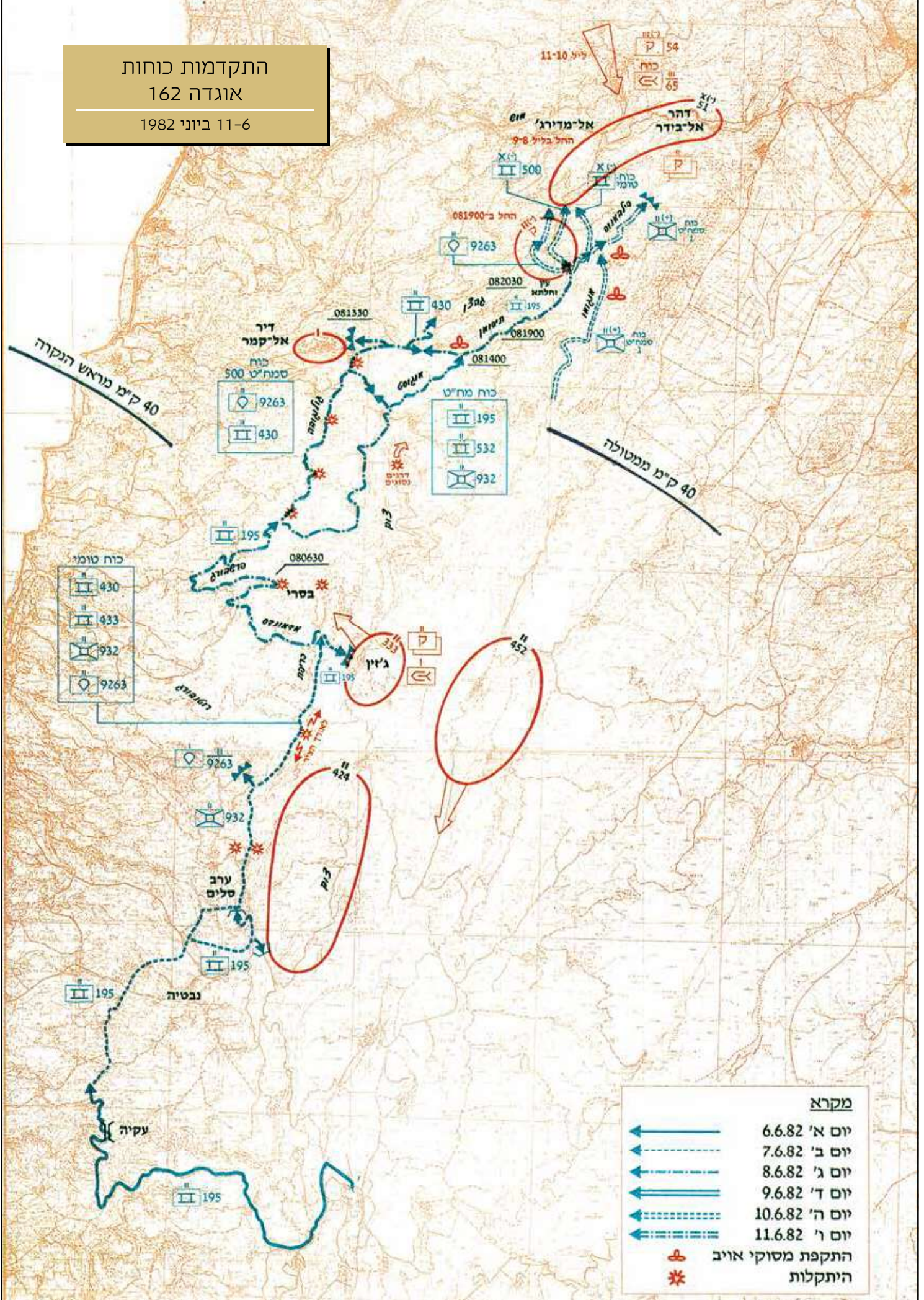
התקדמות כוחות

אוגדה 162

11-6 ביוני 1982

40 ק"מ מראש הנקרה

40 ק"מ ממטולה



תמרון אוגדה 162



כוחות אוגדה 162 בדרכם צפונה

ב־6 ביוני, סמוך לשעה 16:00, החלה אוגדה 162 לנוע צפונה משטחי הכינוס בגבעת האם. סדר כוחותיה היה נתון לשינויים במהלך הלחימה, אך התבסס בעיקרו על חטיבת השריון 500 בפיקוד דורון רובין, ובה הגדודים 195, 430 ו־433; גדוד השריון 532 (בחלק משבוע הלחימה הראשון); גדוד הנח"ל 932; גדוד החי"ר הממוכן (חי"ר) 9263; גדוד ההנדסה המוקטן 601; גדוד התותחנים 403 וכוחות נוספים. חלק מיחידות אלו הצטרפו לאוגדה במהלך הלחימה.

בתחילה התבסס התכנון האוגדתי על מעבר הליטני בגשר ח'רדלה, הסמוך לברך הליטני. במהלך התנועה צפונה התברר שמעבר זה לא נפרץ, והאוגדה הונחתה לעבור בגשר עקייה בעקבות אוגדה 36. כוחות אוגדה 162 הראשונים הגיעו לגשר עקייה ב־6 ביוני סמוך לשעה 21:00. לאחר חצייתו נכנסה האוגדה לחניוני לילה שמצפון לו. האוגדה נעצרה עקב שני גורמים מעכבים - הצורך באישור מדיני להמשך ההתקדמות, בשל חשש מהסתבכות עם הצבא הסורי, ומחסור בדלק. אלו באו לידי פתרון בבוקר המחרת, אף שעדיין נזהר צה"ל לקדם את האוגדה ושקל חלופות שונות כדי להימנע מעימות עם הכוח הסורי בג'זין.

האוגדה חידשה את תנועתה צפונה סמוך לשעה 09:00 בבוקר 7 ביוני, בעקבות אוגדה 36. כוח אוגדה 162 פוצל בשלב זה לשניים: כוח מח"ט 500, שכלל את גדודי השריון 195 ו־433 וגדוד החי"ר 932 ו'כוח טומי', בפיקוד בני טרן (מפקדה הקודם של חטיבה 500), שכלל את גדוד 430 וגדוד החי"ר 9263. כוח מח"ט 500 השתלט על הכפרים ערב איסאלים וג'רג'וע הסמוכים לגדת הזהראני המערבית. בפאתים הצפוניים של ג'רג'וע נתקל במארב קומנדו סורי, ובמהלך חילופי האש נפצע מפקד גדוד 433 ופונה.

בשעות הבוקר של 7 ביוני נתקל כוח מגדוד 12, שנע בראש אוגדה 36, בנגמ"שים סוריים באזור הכפרים זחלתא וחייתורה, שהיו חלק מהמערך הסורי בג'זין. גדוד 12 הצליח להשמיד את הכוח הסורי, ולאחר התקרית נערך להגנה. בשעות הערב החליף 'כוח טומי' מאוגדה 162 את הגדוד, ולאחר מכן חבר הגדוד אל כוחות אוגדה 36 בדרכם לגזרה המערבית. 'כוח דייר' מאוגדה 36 נותר תחת פיקוד גיס 446, ולאחר כמה ימים הוכפף לאוגדה 162. עם עזיבת גדוד 12 את הגזרה הייתה אוגדה 162 לכוח העיקרי בגזרה המרכזית. 'כוח טומי' הוביל בזהירות את האוגדה לעבר המערך הסורי בג'זין, ובמהלך התקדמותו נתקל בכוחות סוריים קטנים ובאש ארטילרית, ואלה הסבו לו נפגעים.

בליל 7-8 ביוני חברו כוח מח"ט 500 ו'כוח טומי' כמה קילומטרים מדרום לגשר הבסרי. במהלך הלילה הוחלט לדחות את מעבר אפיק האוולי לאור יום. נוכח היתקלויות גדוד 12 בזחלתא וכוח מח"ט 500 בג'רג'וע החליט פיקוד הצפון לשלוח את חטיבה 460 לעבר מערך ג'זין, ובכך לאפשר

צוות נגמ"ש חימוש אם-579 מתקן תקלה בטנק מגח מגדוד 195, שפרט זחל בדרך צפונה





טנק מגח מחטיבה 500 חוצה את נהר האוּוּלי סמוך לגשר הבסרי, 8 ביוני 1982



דחפור די־8 מגדוד ההנדסה 601 פורץ דרך למעבר כוחות האוגדה. גדוד ההנדסה סייע בפינוי מכשולים ובפריצת צירים בדרכים ההרריות הצרות

לאוגדה להתקדם צפונה. אף שזו לא נתקלה בהתנגדות רבה באותו ערב, היא הקצתה כוחות לאבטח את אגפה המזרחי.

בבוקר 8 ביוני סמוך לשעה 05:00 חידשה האוגדה את תנועתה צפונה ועברה את גשר הבסרי ללא התנגדות. לאחר המעבר היא התפצלה לשלושה כוחות שנעו בשני צירים. כוח מח"ט 500, ובו גדוד הטנקים 195 וגדוד הנח"ל המוקטן 932, נע בציר המזרחי ('אוגוסט') דרך מזרעת א־שוף ועד הכפר בטלון. כוח סמח"ט 500, בפיקוד אהרון באומוול (ברק), ובו גדוד 430 וגדוד 9623, נע ממערב לו דרך הכפרים ע'רייפה, ענבאל, בית א־דין ועד לכפר נברח. בעקבותיו נע 'כוח טומי', ובו גדוד 433 ופלוגה מגדוד 932, ושימש עתודה אוגדתית.

במהלך תנועתו של כוח מח"ט 500 בין בייקון למזרעת א־שוף הובחנה תנועה של שיירת רכבים סוריים בגדה המזרחית של האוּוּלי, שנעה מאזור ג'זין צפונה. גדוד 195 פתח באש לעבר השיירה, עצר את תנועתה ובהמשך פגע בעשרות כלי רכב, בהם משאיות ומכליות דלק. הכוח המשיך לעבר

צומת 'אוגוסט'-'תיסומן', סמוך לבטלון, שאליו הגיע בשעה 13:00 לערך, והשתלט על הכפרים נברח ממערב ובטלון ממזרח. כוח הסמח"ט התקדם בציר המערבי ונתקל בהתנגדות קלה של מחבלים בכפרים לאורך הדרך. בשעה 13:00 הגיע כוח הסמח"ט לציר 'תיסומן', המוביל לבטלון. בשעות אחר הצהריים באוגדה היה מחסור בדלק, שנפתר בחלקו על ידי שימוש בדלק מתחנות דלק אזרחיות. כוחות האוגדה המתינו באזור זה עד לקבלת אישור מהדרג המדיני להתקדם צפונה, שהתקבל לקראת השעה 16:00.



תדלוק נגמ"שי אוגדה 162

קרב עין זחלתא



בשעות אחר הצהריים של 8 ביוני חידשה אוגדה 162 את התקדמותה צפונה, אך התנועה בצירים באזור זה התגלתה כבעייתית. מסוק סורי פגע בטנק מגדוד 195, שעלה באש וחסם את הדרך. כוחות האוגדה ניסו ללא הצלחה לפתוח צירים חלופיים, ולבסוף נפרץ ציר 'תיסומן' בידי כוחות הנדסה. בזמן שהאוגדה התעכבה, נערכו גדוד שריון וגדוד קומנדו סוריים מצפון לעין זחלתא, על ציר 'תיסומן', באזור שבין גשר נבע א-צפע לעין זחלתא, שאליו היו מועדות פני האוגדה. תנועתה חודשה, וסמוך לשעה 21:00 נכנס לעין זחלתא כוח החוד האוגדתי, ובו פלוגת חי"ר, מחלקת טנקים ומחלקת הנדסה. הכוח חצה את הכפר ונתקל בכוח טנקי טי-62 סורי במורדותיו הצפוניים, בכביש המוביל אל

גשר א-צפע. כוח החוד נכנס לחילופי אש עם הסורים והשמיד כמה טנקים. במהלך חילופי האש ניסה הכוח להיחלץ לאחור; אחד הטנקים הידרדר לתהום, ושלושה מאנשי צוותו נחלצו ונסוגו. עד חצות נערכו מספר ניסיונות לחלץ את מפקד המחלקה, שפיקד על הטנק, ולהדוף את הכוח הסורי באזור זה. משלא צלחו, הוחלט לחדשם למחרת לאור יום. במהלך הלילה נסוגו למעלה הכפר חפ"ק החטיבה, ששהה סמוך לכוח החוד, ופלוגת הנח"ל, ובמורדותיו נותר גדוד 195 פרוס לאורך ציר 'תיסומן'.



למעלה: חיילי חטיבה 500 במפגש עם אזרחים לבנונים

למעלה מימין: נבע א-צפע, אזור ההיתקלות של כוח החוד האוגדתי בליל 8-9 ביוני. בצידו הדרך - שני טנקים סוריים מושמדים

בראש העמוד: טנק מגח מושמד מחטיבה 500, שהוביל את כוחות האוגדה בציר המרכזי, נפגע מירי טילי נ"ט, חסם את ציר התנועה ועיכב את ההתקדמות

מימין: גדוד הצנחנים 9263 תופס עמדות סמוך לציר המרכזי באזור עין זחלתא

בעמוד ממול:

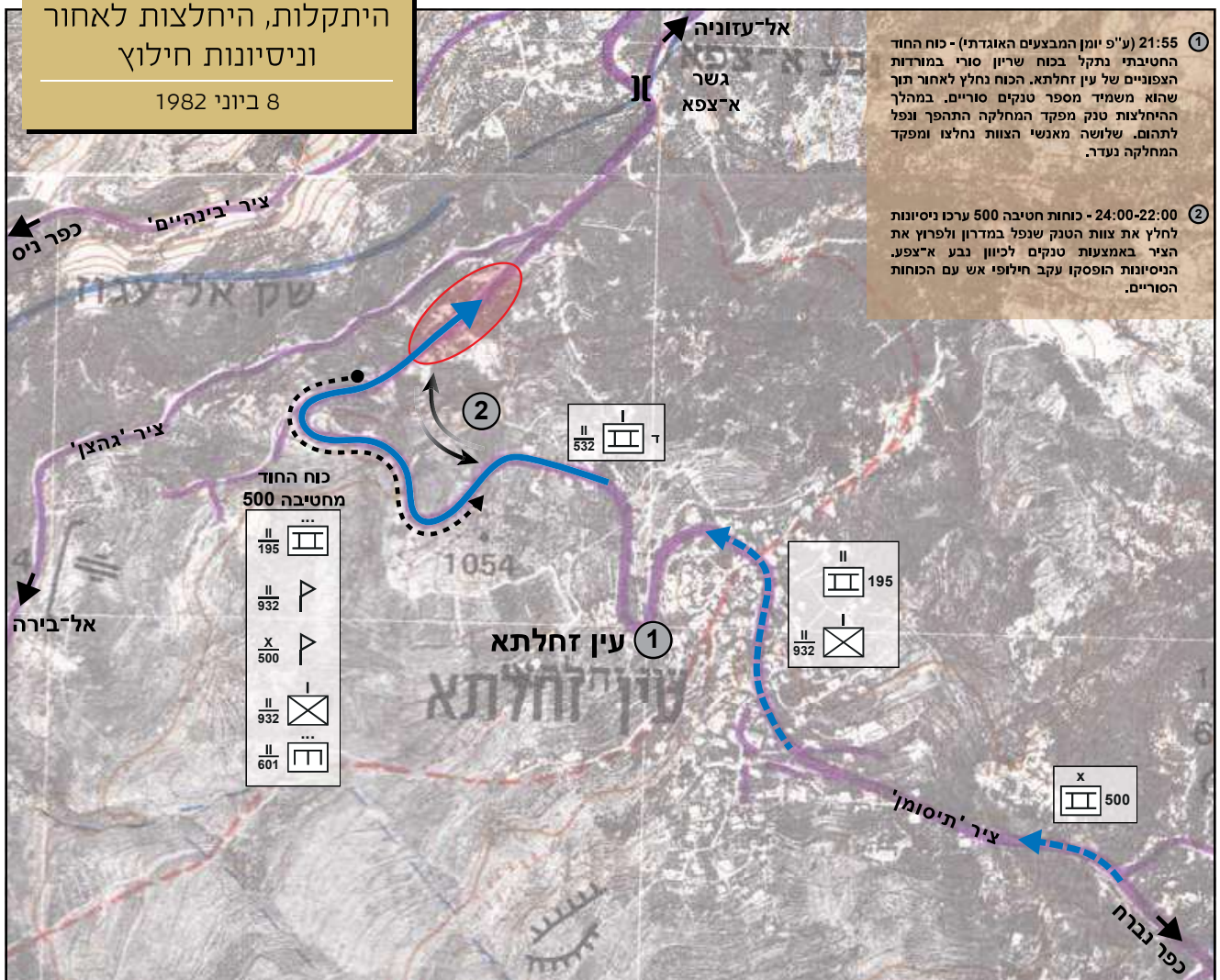
מימין: לוחמי גדוד הצנחנים במילואים 9263 במהלך תנועת כוחות האוגדה צפונה

משמאל: רפי אוחנה, קצין החימוש של גדוד 195 ואזרחים לבנונים שנחשדו כמחבלים



היתקלות, היחלצות לאחור וניסיונות חילוץ

8 ביוני 1982





באזור עין זחלתא - טנק מגח מחטיבה 500 בעת ירי. מאחוריו זחל"ד נושא זוג תותחי נ"מ 20 מ"מ

בליל 8-9 ביוני הורה מפקד גדוד 195 לפלוגת הנח"ל שתחת פיקודו לטרוק את חלקת הכרם מצפון מזרח לעמדותיו, וכוח הנח"ל לא מצא בה כוחות סוריים. סמוך לשעה 04:00 נפגע אחד מטנקי הגדוד והחלו חילופי אש מטווחים קרובים עם הכוחות הסוריים במורד הכפר. עקב כך נסוג הגדוד למעלה הכפר, ומשם עשה מספר ניסיונות כושלים לחלץ את צוות הטנק הפגוע שבמהלכם נהרגו מפקד פלוגה ושלושה לוחמים. בהמשך עסק כוח הנח"ל בטיהור השטחים שממזרח ומצפון לכפר ותפס שטחים שולטים. כוח מגדוד 9263 ניסה פעמיים לתפוס את 'הגבעה המסולעת', שהייתה שטח שולט במערב הכפר, תוך ספיגת פצועים והרוגים. במהלך היום תפסו הגדודים 195 ו-430 עמדות בתוך הכפר והצליחו לפגוע בכ-20 טנקים סוריים וברכבים משוריינים במרחב שבין עין זחלתא לאל-עזוניה ועין דארא. ב-9 ביוני לקראת ערב החלו כוחות האוגדה להיערך לאיגוף הכוחות הסוריים במורדות הכפר, להכרעתם ולחידוש ההתקדמות לעבר דהר אל-בידר. באותו הזמן תגברו הסורים את היערכותם מצפון לכפר בכוחות שריון מחטיבה 62. אוגדה 162 תוגברה בגדודי ארטילריה נוספים וקיבלה סיוע אווירי.



למעלה: שני טנקים סוריים מושמדים בפאתי עין זחלתא

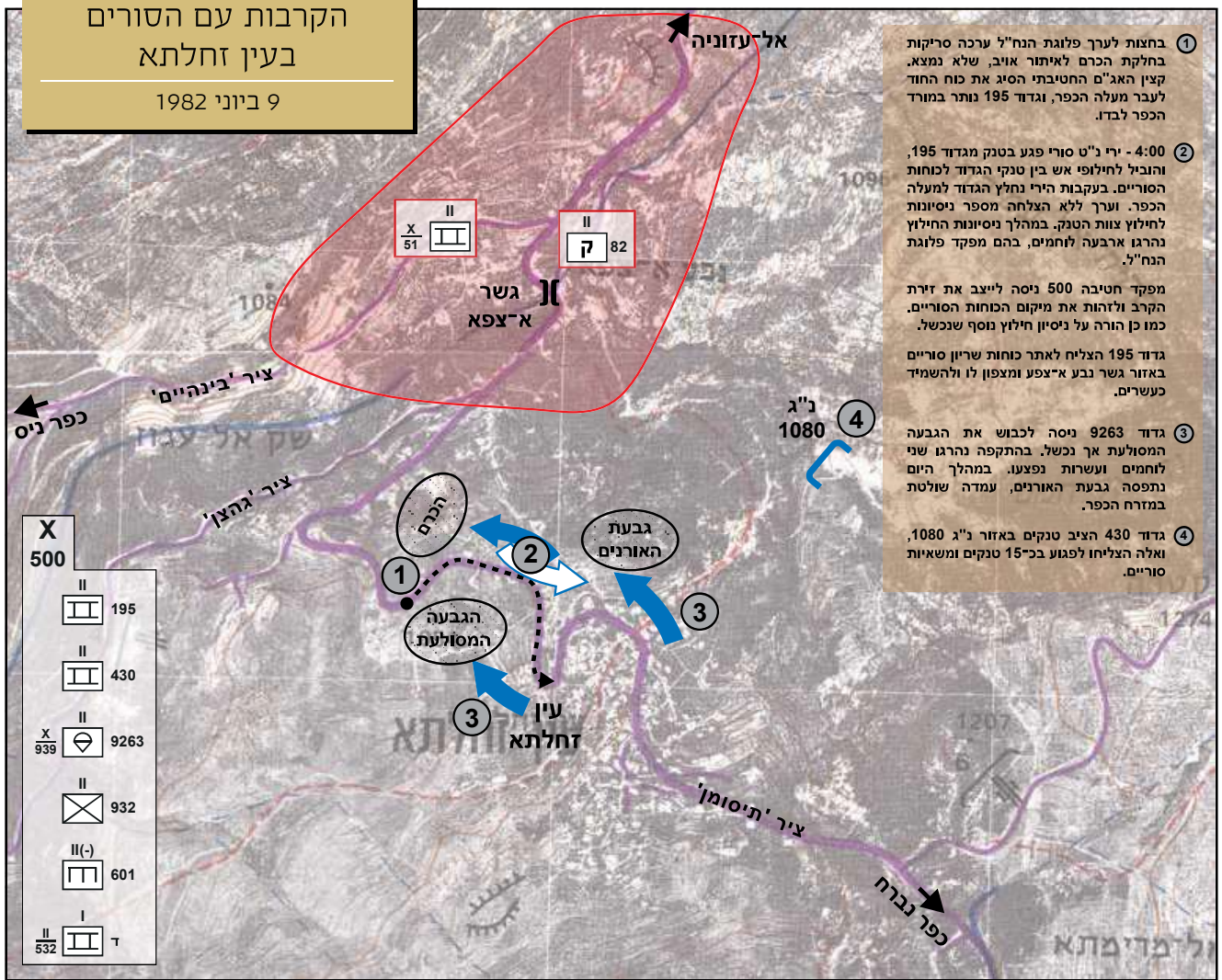
מימין: צמד טנקים פגועים מחטיבה 500 למרגלות מעביר המים, לאחר הקרב על עין זחלתא. בימין התמונה, הטנק הראשון מכוח החוד האוגדתי שנפגע בליל 8-9 ביוני



בעמוד ממול: חיילי הפלוגה הדתית מגדוד 196 במהלך התנועה צפונה

הקרבות עם הסורים בעין זחלתא

9 ביוני 1982





סמוך לשעה 10:00, בבוקר 10 ביוני, התחיל גדוד הצנחנים 9263 לאגף רגלית את הכפר מכיוון צפון-מערב והשתלט על רכס 'הגמלים', ששלט על חלק מהעמדות הסוריות ועל נתיב ההתקדמות המתוכנן של האוגדה.

בשעות הצהריים הצליח גדוד 195 לאתר עמדות של חיילי קומנדו סורים שהיו מחופרים מצפון לכפר, סמוך לציר 'תיסומן', ובירי מרגמות הסב להם נפגעים רבים והסיג אותם מעמדותיהם. בשעות אחר הצהריים קידמה החטיבה את גדוד השריון 195, בסיוע חי"ר והנדסה, במורד הכפר על ציר 'תיסומן' ואת גדוד 932 לעבר גשר א-צפא, תוך חיפוי טנקים, שתפסו עמדות שולטות בכפר ופגעו בכוחות סוריים במרחב שבין עין זחלתא לעין דארא ובמחריי. כיבוש הכפר הושלם בשעות הערב, תוך ספיגת נפגעים מועטים יחסית, והכוחות המשיכו צפונה. במהלך הקרב בגזרת עין זחלתא ספג הכוח הסורי פגיעות רבות - עשרות חיילים הרוגים, כ-30 טנקים פגועים וניזוקו כלי רכב אחרים, בהם נגמ"שים ומשאיות.



נוסף על המאמץ האוגדתי לכיבוש הכפר עסקה האוגדה בקידום כוחות נוספים לעבר עין דארא ובניסיון לעקוף את פקק עין זחלתא. ב-10 ביוני קידמה אוגדה 162 את 'כוח טומי' אל ציר 'סילבאנוס', ממזרח לעין זחלתא, והורתה לו להתקדם לעבר עין דארא. הכוח, ובו גדוד השריון 433, פלוגת חי"ר מגדוד 932 ופלוגת הנדסה מוקטנת מגדוד 601, התקדם תחת הפגזה ארטילרית סורית ותחת ירי מסוקי קרב, ואלה הסבו לו נפגעים רבים ועיכבו את התקדמותו. במהלך תנועתו צפונה הצליח להשמיד מסוק נגמ"ש סוריים. בשעות החשכה של 10 ביוני תפס 'כוח טומי' את הכפר במחריי, ובקרבנו חבר 'כוח דייר' בפיקוד סמח"ט גולני, שפעל עד אז תחת פיקוד גיס 446.

תנועת הכוחות בגזרה המרכזית נעצרה ב-10 ביוני לקראת חצות, כשכוחות החוד של האוגדה מצויים כ-5 ק"מ מכביש ביירות-דמשק, בקרבת הכפרים אל-עזוניה ואיעמיד. 'כוח דייר' אבטח את האגף האוגדתי המזרחי בציר 'סילבאנוס' וכוח טומי היה מדרום לעין דארא.

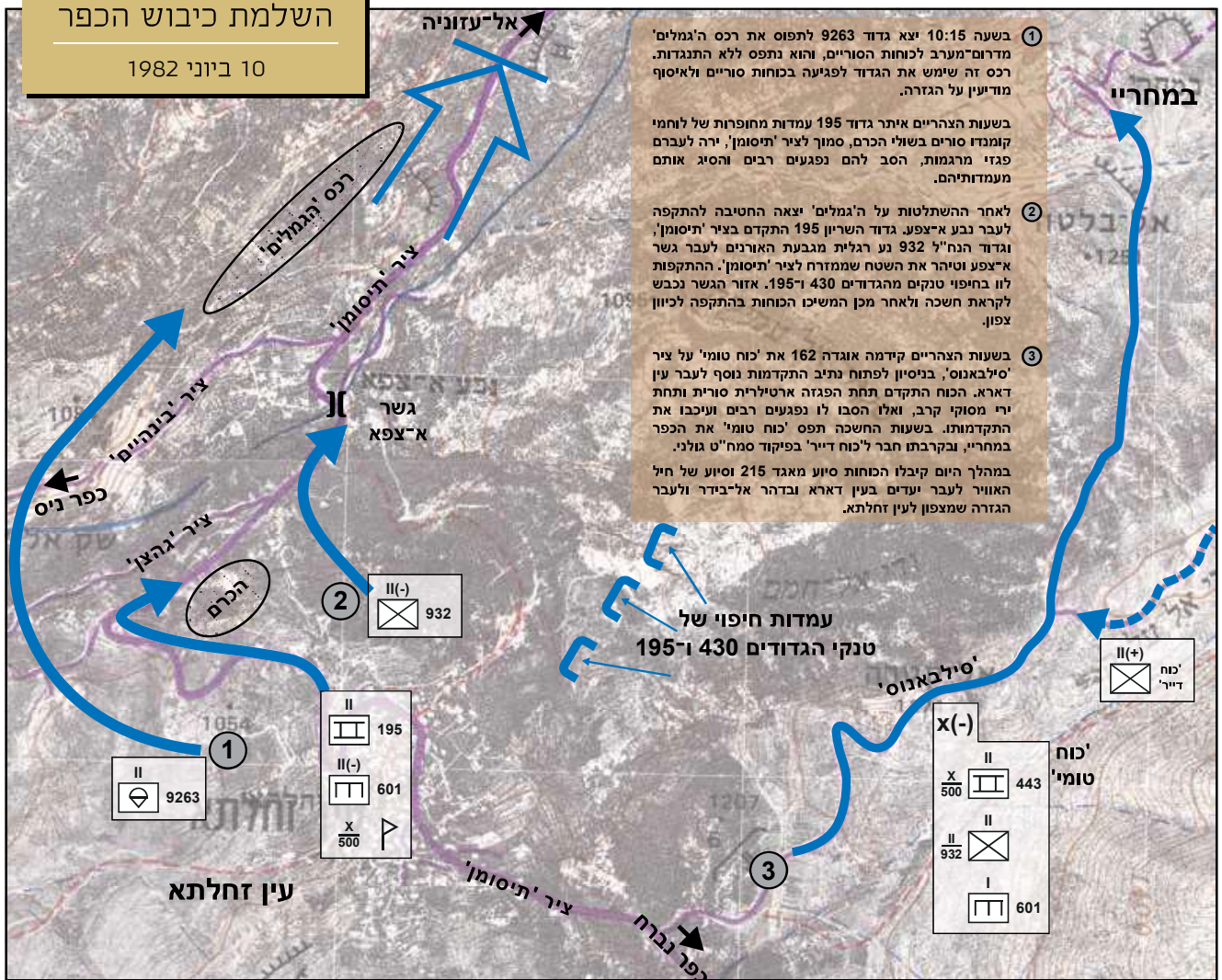
למעלה: טנק מגדוד 195 באחת מעמדות הירי ששימשו את כוחות חטיבה 500 לפגיעה ברק"ם סורי מצפון לעין זחלתא בראש העמוד: החורשה בעין דארא, שממנה חיפו הטנקים על כוחות החי"ר שניהלו קרב עם כוחות שריון סוריים למטה: כוחות אוגדה 162 בתנועה מצפון לכפר עין זחלתא. בצד הדרך טנק טי"ר 62 סורי פגוע

בליל 10-11 ביוני תכננו המטכ"ל ופיקוד הצפון לייצב את ההישגים הקרקעיים בלבנון נוכח הפסקת האש הקרבה, ולהיערך לאפשרות של התקפת-נגד של דיוויזיה 3 הסורית בבקאע. מתוך כך נבחן מחדש הצורך לקדם את אוגדה 162 לעבר כביש ביירות-דמשק, קילומטרים מעטים מצפון למקום עצירתה. אף שכביש זה הוגדר מלכתחילה כיעד מערכת, חשיבותו פחתה בשל סכנת מתקפת-הנגד הסורית. בשלב זה חשש צה"ל מנפגעים מיותרים, והעדיף לקדם את כוחותיו באיטיות ובהירות, תוך שימוש בארטילריה ובחיל האוויר. משעות הבוקר של 11 ביוני הפעיל צה"ל כ-50 גיחות של חיל האוויר לעבר עין דארא ודהר אל-ביידר, והרבה בירי אש ארטילרית. המשך התקדמות



השלמת כיבוש הכפר

10 ביוני 1982



חיילים מחטיבה 500 מתפללים שחרית על הטנק



נבע א-צפע - טנק טי-62 סורי פגוע

האוגדה צפונה התעכב, ולמעשה עד הפסקת האש לא הייתה התקדמות של ממש. לקראת הפסקת האש נערכו כוחות האוגדה להגנה תוך כדי חילופי אש ארטילריים עם הכוחות הסוריים, שהסבו לאוגדה נפגעים. בשעות הערב של 11 ביוני טעה בניווט ג'יפ ובו שלושה קציני מטה מחטיבה 500, נכנס בשוגג לתוך שטח סורי והותקף. בחילופי האש נהרגו שניים מיושביו. הקצין השלישי הצליח לחמוק בחזרה אל כוחות האוגדה. במהלך האירוע נכנס אל השטח הסורי מפקד חטיבה 500, אל"ם דורון רובין, לבד, ביוזמתו, וניסה לחלץ את הקצינים. האוגדה נותרה בעמדותיה במשך כשבוע לאחר הפסקת האש, ולאחר מכן השלימה את היעד המערכתי במסגרת שלב ה'זחילות'. במהלך שבוע הלחימה הראשון בגזרת אוגדה 162 נהרגו 24 מלוחמי חטיבה 500 ו'כוח טומי' ועשרות רבות נפצעו.