



”יסודות”

עיונים בחקר ההיסטוריה של צה”ל

מבצע ”אסף” – ממהלך טקטי למבצע מערכתי של יגאל אלון

מחבר: אלון קדיש.

מקור: ”יסודות”, גיליון 1: לחימה, למידה והפקת לקחים.

הוצאה: מודן הוצאה לאור (בן-שמון), ומשרד הביטחון הוצאה לאור.

עורך: יגאל אייל ואלי מיכלסון.

שנת הוצאה: 2019.

מבצע "אסף" – ממהלך טקטי למבצע מערכתי של יגאל אלון

אלון קדיש¹

מבוא

מקובלת בעשייה הצבאית ההבחנה בין הרמות הטקטית, המערכתית (אופרטיבית) והאסטרטגית. במציאות הגיאואסטרטגית הדחוסה של מדינת ישראל קשה לתחום באופן ברור, ממצה ומוציא, את הרמות הללו. פעולה ברמה הטקטית, למשל, עשויה להשפיע על הרמה המערכתית ולשנותה למרות היחס ההיררכי ביניהן. מתוך כך גם עולה השאלה על הדרך הנכונה ועל "גבולות הגזרה" בהוראה הצבאית בקורסים צבאיים מתקדמים, מרמת מפקדי הפלוגות (מ"פ): האם נכון ללמד כל רמה בנפרד לאוכלוסיות נפרדות (מ"פים, מג"דים וכו') או לשאוף לשילוב, שתוצאתו תובנות הנגזרות מהבנת המכלול של העשייה הצבאית בכל הרמות?

מאמר זה על מבצע "אסף" נכתב ביוזמתו של אלון (במיל') מתן וילנאי כמקרה בוחן להדגמת מנהיגותו הצבאית של יגאל אלון בשיא עשייתו הצבאית כמפקד חזית הדרום במלחמת העצמאות, מאוגוסט 1948. מניתוח המבצע מתבררת הצלחתו של אלון לזהות במהלך הקרבות את ההזדמנות הטקטית הנובעת מהתפתחויות בשדה הקרב, וחשוב מכך – את המשמעויות המערכתיות של ההישג הטקטי. אלה עיצבו, בתורן, את תוכנית מבצע "חורב" שתוצאותיו קבעו את קווי הסיום של המלחמה בחזית עם מצרים. יכולתו של יגאל אלון לנתח, במהלך האירועים, את המתרחש בשדה הקרב ואת משמעויותיו ברמות הטקטית והמערכתית מזוהה כמאפיין חשוב של מצביאותו. מקרה בוחן זה מבקש, בסיכומו של דבר, להציב מודל של מצביאות שאליו יש לשאוף; בין היתר, באמצעות תמהיל ומינון נכונים של תכנים בקורסים הצבאיים הרלוונטיים ותוך טשטוש מכוון של "גבולות הגזרה".

רקע למבצע "אסף"

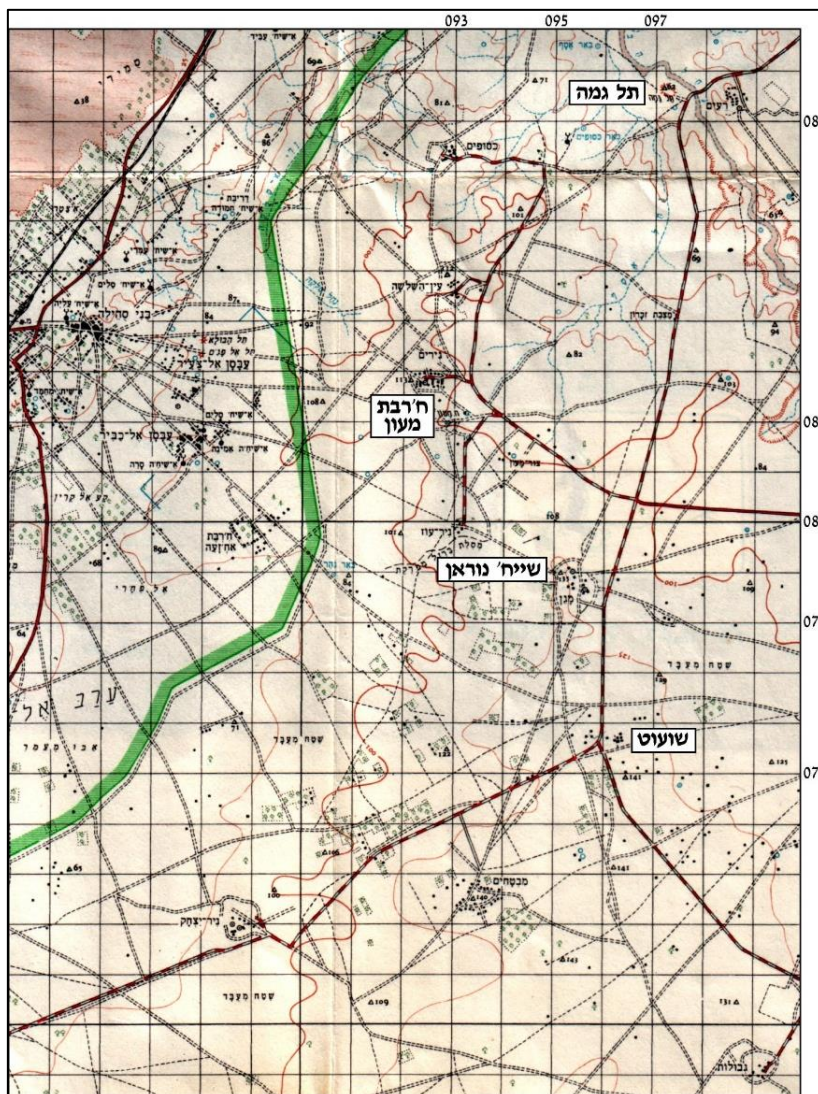
במבצע "יואב" נכשל צה"ל בניסיונו לכתר את צבא מצרים ברצועת עזה אף שהאיום על המערך המצרי ממזרח, באזור בית חאנון, הביא לידי הסגת הבריגדה המצרית השנייה מ"כיס מג'דל" דרומה. בה בעת, כיבושה של באר שבע יצר איום ישראלי על הציר עסלוגי-עוג'ה אל-חפיר. השתלטות צה"ל על הציר הייתה מאפשרת לו לפלוש לסיני, ובתוך כך – לאגף מעורפו את המערך המצרי העיקרי באזור עזה.

¹ פרופ' אלון קדיש הוא ראש המכון לחקר ארץ ישראל ויישובה, יד יצחק בן צבי, וחבר סגל בכיר בחוג להיסטוריה של האוניברסיטה העברית. בעבר היה פרופ' קדיש ראש המחלקה להיסטוריה בצה"ל.

תרשים 1 – גזרת מבצע "אסף"

מקור: Palestin, sheet 11

מתוך מפה מפה 1: 100,000 מחלקת המדידות מאי 1959, הודפס בנובמבר 1961



הנחיית יגאל ידין, ראש אגף המבצעים, בתום מבצע "יואב" לגבי המשך הפעילות בחזית, בהתחשב באילוצי ההפוגה השנייה – הייתה "פעולות תוקפניות זעירות להשגת יתרונות טקטיים", ובאופן ספציפי – כיבוש משלט סעד.² לעומתו, יגאל אלון, מפקד חזית ד' (דרום), הציע במכתב "סודי ביותר" לידין, לשר הביטחון דוד בן-גוריון ולרמטכ"ל יעקב דורי, כמה פעולות "קצרות ושקטות ככל האפשר", שלא יפרו את תנאי ההפוגה, אבל ישמרו את התנופה של מבצע "יואב". הפעולות כללו את טיהור "הגזרה המערבית של דרום הנגב" במהלך שתכליתו לייצב קו בין קיבוץ בארי לקיבוץ נירים באמצעות תפיסתם של כמה משלטים על ידי חטיבה 1 (גולני). כיבוש דאהריה יאפשר לייצב קו הגנה הררי מבית ג'יברין דרך דווימה ובית מרסם לדאהריה, שיוכל לשמש נקודת זינוק לכיוון חברון. כיבוש שני משלטים באזור המשרפה, שיאלץ את המצרים לסגת מביר עסלוג' ובתוך כך יהווה "אמצעי לביסוס שלטוננו על הנגב הדרומי וישמש אגף לערבה. נוסף על כך, יהיה הכיבוש מחסום

² מטכ"ל/אג"ם, 27 באוקטובר 1948, **מצע לפעולת 'פתן'**, בחתימת יגאל ידין (ארכיון צה"ל [להלן: א"צ] 6127-93/1949).

יעיל נגד תוקפנות מצד עוגיה ובסיס לכיבוש עוגיה בעתיד"; ולבסוף, כיבוש מפרץ אילת³ על ידי תפיסת משלטים על הדרך חוסוב-מפרץ אילת והפעלת סיורים ממונעים ביניהם. "מבצע זה מדבר בעד עצמו, ואין צורך לדבר על חשיבותו". לטענת אלון, תגבור החזית בחטיבה רגלית, בגדוד חיל המשמר ובאמצעים לוגיסטיים יאפשר לו "לבצע את כל הנ"ל בתוך זמן קצר".⁴

בסוף נובמבר 1948 זיהה מודיעין חזית ד' מאמץ התבצרות מצרי בגזרתו של מחוז הנגב (הנגב המערבי) על התילים פארעה וג'אמע, שהיו בסיסים לפעולות מיקוש ולמארבים נגד התחבורה היהודית באזור, לחבלות בקו המים ולירי מרגמות לעבר עימארה (אורים), מבטחים ונירים. לפעולות נגד מקומיות הקצה מטה החזית למחוז הנגב, מצהרי 25 בנובמבר, פלוגה מחטיבת יפתח שישבה בקיבוץ אורים.⁵

בסקירה מ־30 בנובמבר על מערך כוחות האויב בגזרת החוף, זיהה המודיעין של חזית ד' מגמה מצרית לעיבוי מערך ההגנה ממזרח לעזה באמצעות תפיסת קו נוסף ממזרח לקו הקיים וכמה משלטים מקשרים בין שני הקווים. ניתן היה להבין שמדובר בניסיון לתפוס מערך הגנה עמוק של שני קווים וביניהם משלטים בנקודות שולטות, המאפשרות שליטה על המרחב שבין הקווים באש אנפילדית⁶ (נוסף על האש הדפילדית⁷). בגזרה שבין אל-בורג' לרפיח זוהו כוחות קטנים, בסדר גודל של גדוד, בקו ההגנה העיקרי (המערבי), ואילו רוב הצבא באזור שהה במחנות אל-בורג', דיר אל-בלח וח'אן יונס. את הקו הקדמי (המזרחי) תפסו מחלקה וחצי עד כשתי מחלקות בכל משלט.

המודיעין זיהה את מעברה של מפקדת הכוחות המצריים בארץ ישראל לרפיח; שם רוכזו כל יחידות השירותים ומטה הבריגדה המשוריינת (לפי הערכה, כ־40 טנקים וכ־40 שריוניות). על פי הערכה זו, עתודות המצרים היו הכוח המשורייני, שניים-שלושה גדודי מילואים ברפיח ושניים-שלושה גדודי מילואים באל-עריש. בסיכום המודיעין השבועי של מטה החזית מ־27 בנובמבר נמצאו סיבות לתפיסת המשלטים החדשים בידי המצרים:

1. תפיסת שטח הפקר רב־כמות;
2. הבטחה [אבטחה] קדמית של קו הביצורים העיקרי לאורך החוף;
3. בסיסים קרובים למיקום הדרכים ולהטרדת היישובים;
4. קרש קפיצה להתקפות על היישובים [היהודיים] והגברת הסיכוי ליצירת

קו מאל-בורג' עד עסלוג'.⁸

כמה ימים לאחר מכן דיווח סיור של גדוד 12 ש"האחים המוסלמים" והצבא הסדיר המצרי תפסו בזמן ההפוגה משלטים אחדים במעלה ואדי עזה, היוצרים מעין טריז לעומק שטחנו. המשלטים זוהו כתל ג'אמע, אבו בקרה (היום, מאגר נירים), שיח' נוראן, תל פארעה ורואיבה.⁹

נוהל הקרב – תכנון והתארגנות

³ ראו התייחסות קודמת של יגאל אלון להשתלטות על מפרץ אילת מתחילת המלחמה: סאשה [אלון] להלל [ישראל] גלילי, 14 בינואר 1948 (א"צ 6127/93-1949).

⁴ מטה חזית ד' / המפקד, 25 בנובמבר 1948 (א"צ 6127/1949 – 23).

⁵ חזית ד', פקודת מבצע, 23 בנובמבר 1948, חתום: יצחק רבין, קצין המבצעים של החזית (א"צ 1046/1970 – 435).

⁶ אש אנפילדית (Enfilade fire) – "אש שטוחת מסלול, העוברת את המטרה לאורכה". אג"ם/תוה"ד, מילון למונחי תו"ל, 1996.

⁷ דפילדה (Defilade) – הגנה, מיגון או מחסה מפני תצפית ומפני אש ישירה של האויב, שנוצר מפרט נוף טבעי או מלאכותי. המילון למונחי צה"ל, אג"ם תוה"ד, 1998, עמ' 113. אש דפילאדית היא אש הנורית מאחורי מחסה.

⁸ מטה חזית ד' / מודיעין, 27 בנובמבר 1948, דו"ח שבועי עד 26/11 (א"צ 128/1951 – 79).

⁹ דו"ח סיור מקדים בגזרת עזה, 2 בדצמבר, 1948 (א"צ 128/1951 – 4 גדוד 12/מודיעין). לפי כאמל איסמעיל אל-שריף, "האחים המוסלמים – במלחמת פלשתינה" (תרגום: סרן ש. סבאג) בתוך: בעיני אויב – שלושה פרסומים ערביים על מלחמת הקוממיות, מערכות, 1954, עמ' 102. בסיסים אלה נתפסו על ידי "האחים המוסלמים" מאז הפלישה ובהוראת הצבא המצרי פונו על ידם לפני קרבות מבצע "אסף".

ב'1 בדצמבר 1948 בשעה 00:40 פרסמה מפקדת חטיבה 8 פקודה למבצע "אסף" – על שם אסף שכנאי, מפקד כיתה בפלמ"ח שנהרג ב'9 בדצמבר 1947, כשנכנסה חוליית סיוור בפיקודו לכפר שועות בדרכה מגבולות.¹⁰

הפקודה¹¹ התייחסה למטרה הראשונה שבמסמך "ההזדמנויות" של אלון מ'25 בנובמבר – ליצור קו הגנה בארי-נירים, לנקות את השטח שממזרח לקו זה מכוחות האויב ובתוך כך להשתלט על השטח שבין הקו הישראלי לקו המצרי ועל הדרכים באזור. האחריות למבצע הוטלה על חטיבה 8, שסברה כי אין להפעיל את כל כוחותיה "בגלל מיעוט כוחות האויב באותו מקום", ומשום ש"לא היה ידוע על השריון במקום".¹² בשעות הבוקר של 2 בדצמבר הביא עודד מסר, קמב"ץ וסמח"ט (קצין המבצעים וסגן מפקד החטיבה) 8, את הפקודה למטה גדוד הפשיטה 89 בבן שמן עם הוראה להוציא מייד סיוור לאזור.¹³ למבצע הוקצו גדוד 89 מתוגבר בשני זחל"מים עם תותחי נ"ט 6 ליטראות מגדוד 82, וגדוד 13 של חטיבת גולני, שישב במחנה ג'וליס. לסיוע הוקצו סוללה ניידת של תותחי 65 מ"מ ("נפוליונצ'יקים"), סוללה של תותחי קרוף 75 מ"מ וסוללת מרגמות 120 מ"מ. המעטפת הלוגיסטית הייתה באחריותה של חטיבה 8, וממנה ירדה חוליית פיקוד בראשות המח"ט (מפקד החטיבה) יצחק שדה לגבולות ב'5 בדצמבר.¹⁴

מנוסח הפקודה של חטיבה 8 עולה שבאותו שלב, בראשית דצמבר, נועד המבצע לנצל את חולשת המערך המצרי, שעדיין היה בשלבי הקמה, ולשבשו על ידי תפיסת המשלטים שבין הקווים המצריים בחירבת מעין ובשיחי נוראן, תל ג'אמע, ח'אן קוצ'ין ואבו מועיליק. מדובר במהלך מתוחכם של הבקעת מערך של שני קווים על ידי השתלטות על מוצבים בתווך שבין הקווים, וכיבוש הקו הקדמי מעורפו. בדיעבד התברר, כי התחבולה הייתה מתוחכמת מעבר לנדרש לכיבוש מערך כה חלש. גדוד 89, בסיוע ארטילרי, תוכנן לכבוש באור אחרון של 5 בדצמבר בהתקפה מותנית את שיחי נוראן ואת ח'ירבת מעין. גדוד 13 תוכנן כעתודה ובהמשך, עם כיבוש המשלטים, להתבסס בהם כחיל מצב, בסיוע מחלקת הנדסת שדה 9 של חטיבה 8,¹⁵ ואילו גדוד 89 יהפוך לעתודה.

בה בעת תוכנן להפגין בתותחי 75 מ"מ את מחנות צבא מצרים שבעורף הקו העיקרי בנוסיראת, בבורג' וברפיה, ולרתק את תל פארה ואת תל ג'אמע במרגמות 120 מ"מ.¹⁶ בהינתן חולשת האויב, סברו בחטיבה 8 כי הכוח שרוכז למבצע גדול מדי, ושאין הצדקה להוריד לגזרה את כל החטיבה.¹⁷ נראה שהמעבר לגזרה שינה את המשימות הקרקעיות. בפקודה מפורטת יותר שהוציאה חטיבה 8 ב'4 בדצמבר בשעה 00:23,¹⁸ יום לפני המבצע, נכללה במשימות הקרקעיות גם פשיטה על עבסאן ב'6 בדצמבר, יום אחרי השלב העיקרי. נקבע שגדוד 89 ייצא מבסיסו בגבולות, יטהר את שועות וימשיך לשיחי נוראן כדי ליצור מגע בשעה 00:14. אחרי כיבוש המקום, ישאיר בו כוח קטן ככל האפשר וימשיך לחירבת מעין. את שני המשלטים יתפוס גדוד 13, וגדוד 89 יחזור לפי פקודה לגבולות. הגדוד יקבל סיוע מסוללת תותחי 65 מ"מ, שתישאר בשיחי נוראן תחת פיקודו של גדוד 13. תוכנית ההיערכות להגנה של גדוד 13 במוצבים כללה מחסות אישיים לחיילים, הנחת שדות

¹⁰ מתשעת אנשי החוליה, שישה נהרגו ושלושה הצליחו לברוח.

¹¹ מטה חטיבה 8/מבצעים, 1 בדצמבר 1948 שעה 00:24, **פקודת מבצע "אסף"** (א"צ 922/1975 – 361).

¹² **דו"ח על מבצע "אסף"**, עמ' 28, חסר דף השער וארבעת העמודים הראשונים (א"צ 1045/1970 – 47). מהדוח עולה

שהוא נכתב על ידי סמג"ד 89, יעקב אליאב, אחרי מבצע "חורב".

¹³ **דו"ח על מבצע "אסף"**, עמ' 28 (א"צ 1045/1970 – 47).

¹⁴ שם, עמ' 35-36. "מפקד החטיבה היה בכל מקום שנוכחותו נדרשה לניהול פעולות הקרב, וחוליית הפיקוד הייתה

מתפצלת בהתאם לצורך".

¹⁵ קצין הנדסה חטיבתי – חטיבה 8, 2.12.48 **פקודת מבצע "אסף"** (א"צ 622/1975 – 361).

¹⁶ גדוד 2, 402, בדצמבר 1949, **פקודת מבצע "אסף"** (א"צ 922-1975 – 361).

¹⁷ **הועדה לסיכום פעולות השריון**, עמ' 4, דברי עודד מסר (א"צ 1044/1970 – 133).

¹⁸ מטה קרבי חטיבה 8/מבצעים, 4 בדצמבר 1948, **פקודת מבצע "אסף" – שלב א'** (א"צ 922/1975 – 361).

מוקשים נגד טנקים ונגד אנשים (נ"ט ונ"א) ומתיחת גדרות תיל על ידי מחלקת ההנדסה; הכול על פי תוכנית שיתכננו במקום שני קצינים מגדוד 13, שיצורפו לגדוד 89 כך שיגיעו למוצבים המיועדים לפני עיקר הכוח של גדודם. המשך המהלך שנקבע ל-6 בדצמבר היה כיבוש תל פארעה, אותו יטרידו מרגמות 120 מ"מ ב-30 פגזים יום קודם לכן, 5 בדצמבר. את כל המבצע תנהל בשטח חוליית פיקוד חטיבתית על ג'יפים, שתנוע ותתמקם עם גדוד 13.¹⁹ מטה קרבי של החזית התמקם ביום המבצע (5 בדצמבר) משעה 10:00 במשמר הנגב.²⁰

בדיעבד התברר, שהיעדים הוחזקו על ידי כוחות משמר הגבול המצרי,²¹ אשר אופיין בדוח על צבא מצרים מסוף אוקטובר כ"כוח מצרי סדיר בבחינת ז'נדרמריה אשר יש לו עוצמת אש חזקה, והוא ממונע".²²

הקרב

ב-5 בדצמבר 1948 בשעה 12:00 בערך יצאו מגבולות 11 זחל"מים מפלוגה א' בפיקודו של יעקב גרנק, "דב הבלונדיני" איש הלח"י, ומפלוגה ב' של גדוד 89, ובעקבותיהם – סוללת 65 מ"מ²³ עם כוחות גיפים ומשוריינים לאבטחת האגפים. סיירי הגדוד הודיעו ששעות ריק מאדם. הכוח התארגן שם, ובשעה 14:00-15:00 המשיך לכיוון שיח' נוראן.

באותה העת נורתה, כמתוכנן, אש הטרדה לעבר תל פארעה שניטש, ולפחות חלק מאנשיו נסוגו ברכב לשיח' נוראן.²⁴ זה הותקף מעורפו (ממערב) עם חיפוי מדרום על ידי גדוד 89 ונכבש "ללא התנגדות ניכרת", כשהמצרים נסוגים בארבע מכוניות לכיוון עבסאן.²⁵

בתוך מחצית השעה התארגן הכוח, המשיך לח'רבת מעין ותפס אותה בערך בשעה 16:00, ללא התנגדות. גם ממנה נסוג הכוח המצרי ב-12 כלי רכב לכיוון עבסאן. גדוד 13 התקדם כמתוכנן בעקבות גדוד 89 והחל להתבצר בסיוע מחלקת ההנדסה. בשיח' נוראן התמקמה מחלקה מתוגברת, נחפרו עמדות לתותחי הנ"ט כלפי מערב, וחילי גדוד 13 חפרו שוחות אישיות באמצעות הכלים שסיפקו כיתות ההנדסה. החלה חפירה של תעלות קשר, ונמתחה גדר תיל. לפנות ערב הגיעה למקום סוללת תותחי 65 מ"מ, שמוקמה עם כיתת אבטחה בין גדרות הצבר, כ-300 מ' מצפון-מזרח לתל.²⁶ ההיערכות להגנה הייתה חלקית בלבד, מכיוון שהמוקשים לא הגיעו מתל ליטווינסקי (תל השומר) בשל תקלות ברכב. מההנחיות שניתנו לכיתות ההנדסה – להקים בהמשך "ארגזי שינה וצריפונים" ולדאוג לניקוז מי גשמים – עולה שההיערכות הייתה לשהייה ממושכת.²⁷

בח'רבת מעין נותרו שתי מחלקות מוגברות מפלוגה ד' מגדוד 13, בפיקוד המ"פ, ושני תותחי נ"ט בסיוע מחלקת ההנדסה. שתי כיתות הופרשו לתפיסת תל פארעה. גדוד 89 חזר לגבולות. הכוח בח'רבת מעין התקשה להחליט על תוכנית ההתבצרות. בסופו של דבר התמקם הכוח בין בתי הכפר

¹⁹ מטה קרבי חטיבה 8/מבצעים, 5 בדצמבר 1948, פקודת מבצע "אסף" – שלב א', חולית פיקוד חטיבתית (א"צ 922/1975 – 361).

²⁰ עמ' 35 (א"צ 1045/1970 – 47).

²¹ מטה חזית ד' מודיעין, 6 בדצמבר 1948, סכום ידיעות מס' 77 ליום 5.12.48 (א"צ 128/1954 – 79).

²² מטה חזית ד' מודיעין, 31 באוקטובר 1948, סכום על הכוחות הפועלים במרחב הדרום והנגב לפי דברי שבויים ומסמכים (א"צ 128/1951 – 18).

²³ עמ' 36-37 (א"צ 1045/1970 – 47); וכן: אברהם ורד, חזית הדרום בין סיני וחברון. מניתוק הנגב ועד להכרעת צבא הפלישה המצרי, תל אביב: הוצאת יאיר, תשנ"ו, עמ' 227; וכן: נחמיה בר-תור, אגדת דב הבלונדיני מלח"י, הוצאת יאיר, 2013, עמ' 312 ואילך.

²⁴ עמ' 38 (א"צ 1045/1970 – 47).

²⁵ שם. לפי תיאור מ' חורין, יי נהרי, ע' ציזלינג, "מבצע אסף", בתוך: בנימין עציוני (עורך), אילן ושלה, דרך הקרבות של חטיבת גולני, תל אביב: מערכות [ללא שנת הוצאה], עמ' 13. ההתקפה על שיח' נוראן הייתה מחזיתו, היינו ממזרח, מהלך בלתי הגיוני מבחינה טקטית. מכל מקום, הכוח המצרי נסוג כבר בתחילת איגופו על ידי גדוד 89.

²⁶ עציוני, אילן ושלה, עמ' 311; ורד, חזית הדרום, עמ' 278; א"צ 128/1951 – 4, מטה קרבי גדוד 13 מודיעין 6.12 דו"ח יומי, עמ' 39 (א"צ 1045/1970 – 47).

²⁷ קצין הנדסה חטיבה 8, 22 בדצמבר 1948, דו"ח ממבצע "אסף" (א"צ 922-1975 – 361).

– "שתים שלוש בקתות עלובות אשר מטע תמרים גובל עמהן ממערב".²⁸ כלי הנשק המסייע – שני מקלעים ושני תותחים 20 מ"מ (במקורם, תותחים נגד מטוסים, נ"מ, ששימשו תותחים נגד טנקים, נ"ט) – הוצבו בקשת לכיוון מערב. בשונה משיחי' נוראן, הייתה אדמת הכפר מהודקת, והחפירה – קשה. בליל 5-6 בדצמבר הספיקו חיילי הפלוגה לחפור שוחות שכיבה ותעלות קשר רדודות במתחמים מחלקתיים. עמדה זמנית לשתי מרגמות 3 אינטש מוקמה 200 מ' ממזרח למשלט, בין משוכות צבר, עם כיתת מקלע לאבטחה.²⁹

מפקד חטיבה 8, יצחק שדה, כינס את כל מפקדי הכוחות לישיבה במטה החטיבה בשעה 19:00.³⁰ לדברי סגנו, עודד מסר, החטיבה חששה מהתקפות נגד מצריות וביקשה להיערך להגנה, אולם חזית הדרום עמדה על המשך המבצע.³¹ בפקודת שלב ב' של המבצע שפרסמה חטיבה 8 בליל 5-6 בדצמבר³² נקבעה המשימה: כיבוש תל ג'אמע על הגדה המערבית של נחל הבשור, צפונית-מזרחית לח'ירבת מעין, שבדומה לתל פארעה היה חלק מהקו המצרי המזרחי. המטרה המוגדרת של המהלך הייתה ביסוס הקו נירים-בארי, שכלל משלטים שנכבשו בשלב א' וטיהור השטח ממזרח להם. השיטה: כיבוש תל ג'אמע על ידי סיור אליים, התבצרות במשלטים שנכבשו, "גירוש כל התושבים" בעורפו של הקו ומניעת התקפות נגד מצריות על הקו על ידי הטרדתם באמצעות פשיטה על עבסאן ומחנה רפיח והפגזת המחנות נוסיראת ואל-בורג'.³³

גם במקרה זה הייתה התחבולה – כיבוש תל ג'אמע מעורפו – מיותרת. סיור של גדוד 13, שיצא בשעה 05:30 בבוקר 6 בדצמבר מח'ירבת מעין לכיוון תל ג'אמע, הבחין בשלושה אנשים במקום. כשהתקרב, נפתחה לעברו אש מקלע.³⁴ סיור אחר של גדוד 89 שיצא בשעה 06:30 הבחין בחמישה כלי רכב מסתלקים מהתל, וערבי מקומי סיפר להם שהתל ניטש.³⁵ באותה העת הטריד סיור אליים מגדוד 89 את עבסאן באש.³⁶ בשעה 09:00 יצא גדוד 89 בפקודת הסמג"ד במבנה דומה ליום הקודם (פחות הסיור לעבסאן והזחל"מים עם תותחי הנ"ט, שהתקלקלו), הגיע לח'ירבת מעין בשעה 11:00 והמשיך לתל ג'אמע. בדרך פגש את סיירי הגדוד החוזרים מהמקום, שדיווחו כי התל נטוש. אלא שהתברר כי התל גם היה מטונח. כשהגיע הכוח לראשו מכיוון דרום-מזרח, הוא נחשף לתצפיות מצריות והחל לספוג אש ארטילרית. הסמג"ד השאיר במקום חמישה זחל"מים וחזר עם שאר הכוח לשועות.

בדרך, בעוברם את ואדי עזה, עלו שלושה זחל"מים על מוקשים.³⁷

מרשם 2: "מבצע אסף" – התקפות המצרים ב-6.12.48

²⁸ עציוני, **אילן ושלה**, עמ' 22; וכן: ישראל זמיר, **לכבות את השמש**, הוד השרון: אסטרולוג הוצאה לאור, 2004, עמ' 157.

²⁹ עציוני, **אילן ושלה**, עמ' 322.

³⁰ דו"ח יומי, עמ' 40 (א"צ 1045/1970 – 47).

³¹ שם. הועדה לסיכום פעולות השריון, עמ' 12.

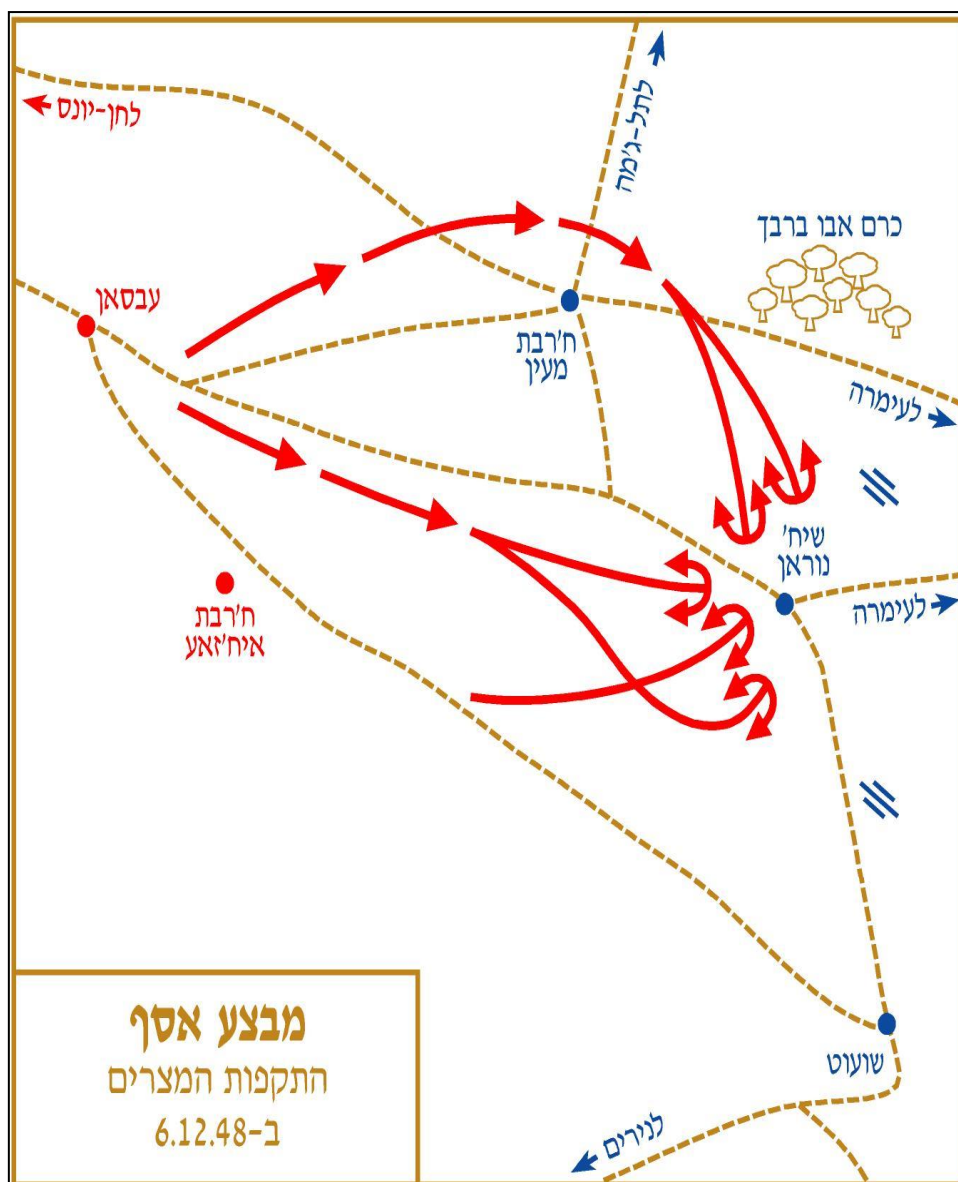
³² מטה קרבי חטיבה 8/מבצעים, "תיק אסף", 2 בדצמבר 1948, שעה 21:00, **פקודת מבצע "אסף" – שלב ב' (א"צ 1975/922 – 361)**.

³³ מחלקת מודיעין גדוד 13, **סכום פעולת "אסף"** (א"צ 128/1951 – 4).

³⁴ רוד, **חזית הדרום**, עמ' 280-281.

³⁵ דו"ח יומי, עמ' 42 (א"צ 1045/1970 – 47).

³⁶ שם, עמ' 44.



הפגזת המצרים על תל ג'אמע התבררה כחלק ממתקפת־הנגד שחזתה חטיבה 8. בבוקר 6 בדצמבר זוהתה תכונת המצרים בשטח שממערב למוצבים אשר נכבשו יום קודם לכן, וזו כללה הצבת תצפיות ומיקום צלפים.³⁷ הכוח מגדוד 13 נכנס לכוננות מוגברת. בסביבות הצהריים עבר כוח מפלוגה ב' של גדוד 13 בפיקוד המג"ד בשיח' נוראן, שבו ישב עיקר הפלוגה, בדרך לתפוס את תל ג'אמע. בהוראת המג"ד נשאר הכוח לתגבור המקום (גדוד 89 השאיר במקומו כוח בתל ג'אמע). בשעה 15:11 נפתחה אש ארטילרית משתי סוללות של תותחי 25 ליטראות, שהיו מוצבות בקרבת עבסאן, על שיח' נוראן ועל ח'רבת מעין. בחסות האש התקדמו שמונה טנקים קלים מתוצרת אמריקאית מסוג לוקוסט (Locust M'22) חמושים בתותח 37 מ"מ ובמקלע.³⁸ הטנקים, שזו להם ההופעה הראשונה במלחמה, איגפו את ח'רבת מעין משני עבריה והמשיכו דרומה לכיוון שיח'

³⁷ עציוני, **אילן ושלה**, עמ' 322-323.

³⁸ הלוקוסט תוכנן כטנק יביל־אוויר. הוא יוצר בארצות הברית על ידי Marmon-Herrington, וייצורו הופסק בשנת 1944, אחרי שיוצרו רק 830 טנקים. הטנק, שהופעל רק בצבא בריטניה, היה בעל ניידות טובה, אבל בעל מיגון חלש (שריון 10-25 מ"מ) וכוח אש מוגבל (תותח 37 מ"מ ומקלע מקביל 0.3 אינטש).

נוראן.³⁹ בינתיים, הוסטה האש הארטילרית המצרית ורוכזה על שיח' נוראן, שהתברר כיעד העיקרי של ההתקפה המצרית.⁴⁰

לשמונת הטנקים המצריים הצטרפו עוד ארבעה, ולירי הארטילרי התווספה סוללה של שש מרגמות 3 אינטש.

קרוב לשעה 13:00 התפצלו הטנקים לשתי קבוצות: שלושה מהם פעלו באופן עצמאי מצפון לשיח' נוראן, והשאר – לפי הטקטיקה המצרית המקובלת. הטנקים תקפו מכיוון מערב ודרום-מערב כשהם מחפים על התקדמות חיל הרגלים, שנתקלו במרחק 400 מ' משיח' נוראן באש מקלעים והמרגמות של המגינים.⁴¹ הפעלת כוח טנקים עצמאי היה חידוש בטקטיקה המצרית, אך השפעתה הייתה מזערית, והמגינים הצליחו להתמודד עם כל אחד מהאיומים באופן נפרד.

מחלקת הגיפיים של גדוד 13 עם זחל"ם נושא תותח נ"ט של 6 ליטראות היה בתנועה מגבולות לח'רבת מעין, כשהוזעק לעזרת שיח' נוראן. הכוח, שהופיע בהפתעה מדרום, פגע בחמישה מהטנקים והשאר נסוגו. באותה העת התקרבה קבוצת הטנקים הצפונית לסוללת תותחי 65 מ"מ. כוח האבטחה הצליח לעכב את הטנקים בירי מטול פיאט, אף שהחטיא. טנק אחד נפגע מתותח נ"ט מהמוצב, והשאר נסוגו.

האש הארטילרית המצרית על שיח' נוראן התחזקה, מספר הנפגעים גדל, ושני תותחי הנ"ט נפגעו. המצרים קידמו מקלעים אל בין משוכות הצבר במרחק כ-400 מ'; בחיפויים ובחיפוי הטנקים, חידש החי"ר את התקדמותו עד שנבלם כ-100-150 מ' מהגדר באש המגינים. חלקם הגיעו לרכב המנהלי שחנה סמוך למשלט והחלו לבזוז את תכולת תרמילי החיילים, עד שהונסו באש מקלעים מהמשלט. בעוד החיילים המצרים מרותקים לקרקע, הועתקה האש הארטילרית מהמשלט למדרון אחורי, והטנקים חזרו להתקדם כשהם מתמרנים בין חיילי החי"ר השכובים. בשעה 16:45 בערך, באור דמדומים, פרץ אחד הטנקים את הגדר המערבית, ובחיפוי של טנק שני עבר את שורת החפירות האישיות והגיע אל קבר השיח' שבמרכז. אחרי שהתאוששו המגינים מההלם, נטל סמל מחלקה את הפיאט מידי המטילן, פגע בטנק והדליקו.

הטנק הצליח לחלץ עצמו בדרדור אל מעבר לגדר ונעצר; הטנק השני גרר אותו לעורף. ההפגזה התחזקה. המצרים נסוגו לעמדות מרוחקות יותר, והשתרר שקט.⁴²

עם סיום הירי, התחדש בשיח' נוראן מאמץ ההתבצרות בעזרת מחלקת השדה של ההנדסה. בלילה נחפר מקלט למרפאה, ובהיעדר מוקשים הונח שדה מוקשים דמה ממזרח.⁴³ על תרומתה של ההתחפרות העיד קצין ההנדסה של חטיבה 8: "מספר פגיעות היו קרובות מאד למקום אנשי המחלקה, ולולא התחפרותם, קשה היה להחזיק מעמד במשלט".⁴⁴ מחלקת הגיפיים של הגדוד הגיעה עם אמבולנסים ופינתה את הנפגעים: 19 פצועים ושלושה הרוגים. תותחי הנ"ט שנפגעו הוחלפו בתקינים, ולבד מהיתקלות קרובה של סיור שיצא בשעה 18:30 – עבר הלילה בשקט.⁴⁵

בח'רבת מעין עבר היום בשקט יחסי. המשלט הועסק באש משני מקלעים, משני תותחים של 2 ליטראות וסוללת מרגמות שהוצבו ממערב לו. פלוגה מצרית שהתחפרה קילומטר אחד דרומית-מערבית לח'רבת מעין, הטרידה מדי פעם בירי צרורות ממקלע. לפנות ערב, כשנסוג הכוח המצרי

³⁹ עציוני, **אילן ושלה**, עמ' 323.

⁴⁰ שם.

⁴¹ שם; וכן: **דו"ח יומי**, עמ' 45 (א"צ 1045/1970 – 47).

⁴² עציוני, **אילן ושלה**, עמ' 314-315; וכן: **דו"ח יומי**, עמ' 46 (א"צ 1045/1970 – 47).

⁴³ קצין הנדסה חטיבה 8, 22 בדצמבר 1948, **דו"ח ממצע "אסף"** (א"צ 922/1975 – 361).

⁴⁴ שם.

⁴⁵ עציוני, **אילן ושלה**, עמ' 315; **דו"ח יומי**, עמ' 46-47 (א"צ 1045/1970 – 47).

משיחי' נוראן, עברו בחזיתה של ח'רבת מעין חמישה טנקים ושלוש נושאות ברן בחיפוי ירי ארטילרי. בקרב של תותחי הנ"ט שבמשלט עם הטנקים הוצאו התותחים מכלל פעולה.⁴⁶ החליף אותם הזחל"ם עם תותח הנ"ט שנתקע בקרבת מקום יום קודם לכן.

דוח שהעבירו סיירים ברגל לשועות מסר על מחסור בתחמושת ובאספקה ועל עייפות המגינים. למרות נוכחות חי"ר מצרי באזור שבין ח'רבת מעין לשיחי' נוראן, חזרו הסיירים אחרי חצות עם שיירת ציוד וכוח ממחלקת השדה עם חומרי ביצורים. לפנות בוקר עזבו כלי הרכב של השיירה את המשלט עם הנפגעים – שני הרוגים ושני פצועים.⁴⁷

בשעה 19:00 נערכה ישיבה במפקדת חטיבה 8, ובה סוכמה הפעילות של 6 בדצמבר ותוכננה הפעילות ל-7 בחודש. הישגות המצרים בבוסתנים שממערב למשלטים והמשך נוכחותם בשטח פורשו כהכנות לחידוש ההתקפה למחרת היום, 7 בדצמבר. נחישות המצרים להמשיך בהתקפה והשימוש במספר רב יחסית של טנקים פורשו כביטוי לחשש מצרי מפעולה ישראלית נגד עזה, וכניסיון להרתיע את צה"ל מפני פעולה כזו.⁴⁸ בשעה 21:00 פרסם המטה הקרבי של חטיבה 8 פקודת פעילות ל-7 בדצמבר, ובה הוגדרו שתי משימות ("התפקיד"):

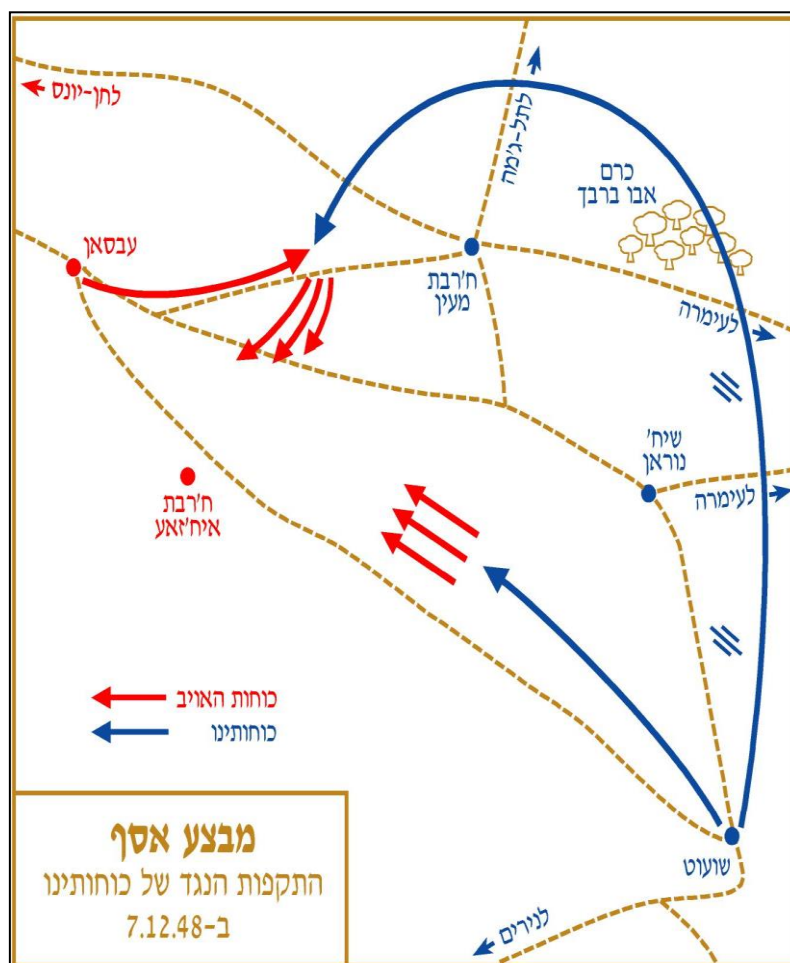
האחת – החזקת המוצבים שנתפסו והמשך התבססות בהם; והאחרת – יצירת עתודה להתקפות נגד במקרה של הופעת אויב.

⁴⁶ ראו תיאורו של מפקד תותחי הנ"ט בח'רבת מעין, אצל: נתנאל לורן, **קורות מלחמת העצמאות**, מהדורה מעודכנת, מסדה, ידיעות אחרונות: ספרי חמד, 1989, עמ' 567-568.

⁴⁷ **דו"ח יומי**, עמ' 47 (א"צ 1045/1970 – 47).

⁴⁸ שם, עמ' 49; מטה קרבי ד' מבצעים, 6 בדצמבר. 21:00, **פקודת פעילות ליום 7.12.48** (א"צ 922/1975 – 361); וכך: שם, 22:00, **פקודת חילופין**.

מרשם 3: "מבצע אסף" - התקפות הנגד של כוחותינו ב-7.12.48



העתודה המוגברת, שכללה סוללה של תותחי קרופ 75 מ"מ ואת גדוד 89 (פחות 25 איש שהחזיקו את תל ג'אמע), הונחתה להתרכז בשעות באגפו הדרומי של שדה הקרב. לפי הפקודה, על העתודה להיות מוכנה משעה 05:30 להפעלה על ידי החטיבה. גדוד 13 תוגבר בנשק נ"ט ובכדורים מדמיעים לפעולה נגד שריונים בלבד. גדוד 88 של חטיבה 8 העביר פלוגת מרגמות מעימארה (אורים) שהתמקמה דרומית-מערבית לשיחי נוראן. נראה שבשלב זה הבין הפיקוד הישראלי כי פעולותיו ב-5 בדצמבר והדיפת התקפת המצרים ב-6 בו, בצירוף הערכת הכוונה המצרית לחדש את ההתקפה ב-7 בחודש – יצרו הזדמנות להישג החורג במידה רבה מהכוונה המקורית. בהתאם, הוחלט על המהלכים הבאים:

1. יש למשוך את האויב לשטח הריגה טוב ולהשמידו.
2. להנחית עליו התקפת-נגד בזמן היערכותו להתקפה.
3. להתקפת-הנגד יש להשתמש בטרוד [הטרדה] ממוכן.
4. להתקיף במפתיע מהאגף.
5. אחד מהמשלטים ישמש כבסיס אש לרתוק את האויב מ[ל]פנים.⁴⁹

⁴⁹ דו"ח יומי, עמ' 51 (א"צ 1045/1970 – 47).

מכיוון שלא הייתה ודאות לגבי פעולות המצרים ב־7 בדצמבר (לכן נקבעו שתי דרכי פעולה אפשריות, דפ"אות, לגדוד 89: התקפה מהאגף על התקפה מצרית או התקפה על היחידות המצריות במהלך היערכותן), הוחלט שהפעולה והתזמון ייקבעו בהערכת מצב בעזרת מטוס תצפית (פייפר), שתפקידו לזהות "את תנועת האויב, ריכוזיו ומגמותיו על מנת לכוון את התקפת הנגד בזמן המתאים, במקום הנכון ובנקודת התורפה של האויב".⁵⁰

מכיוון שלא היה זמן לתכנן ולתרגל את גדוד 89 בדפ"אות השונות, נקבע שיפעל במתכונת שבה פעל בעבר; היינו – כוח עיקרי של זחל"מים בטור המאובטח משני צדדיו בכלי רכב משוריינים המספקים הגנת נ"ט וסיוע צמוד, בעוד פלוגות הגייפים של הגדוד פועלות בנפרד באגפים בתפקידי הטרדה, הסחה, אבטחה ומרדף.⁵¹ על הגדוד פקד הסמג"ד יעקב ("ישקה") אליאב (במטוס התצפית טס קצין המודיעין [קמ"ן] החטיבה גליל אלישוב, שהעביר את דיווחיו לחוליית הפיקוד החטיבתית באמצעות מ"ק 20) על כוח הזחל"מים (פלוגות א' ו-ב') פקד יעקב גרנק. חוליית הפיקוד תיאמה בין גדוד 89 לכוחות הסיוע הארטילרי והמשלטים.

גדוד 89 הגיע בבוקר, באיחור קל, לשטח הכינוס בשעות ופיזר את פלוגותיו בבוסתנים שבקרבת הכפר, מחופרים ומוסווים, מוכנים לפעול מייד (אף שהמצרים, ככלל, לא תקפו עם שחר).⁵² בכוח היו 11 זחל"מים, 20 גייפים, שני משוריינים חמושים במקלע בראונינג, משוריין בעל תותח 37 מ"מ, זחל"ם בעל תותח 20 מ"מ, זחל"ם בעל תותח 6 ליטראות ומשוריין בעל תותח 6 ליטראות. היערכות המצרים להתקפה בעוצמה של שני גדודי חי"ר ו-21 טנקים ושיריוניות נמשכה כשש שעות, ובזמן הזה התאפשר לגדוד 89 לערוך נוהל קרב מסודר ולדון בחלופות הפעולה. קמ"ן הגדוד הוציא סיורים ותצפיות, והסמג"ד ומפקדי הפלוגות למדו את השטח. בשעה 11:00 בערך יצא הסמג"ד עם מפקדי הפלוגות ועם קמב"ץ החטיבה, עודד מסר, לתצפית על שיח' נוראן שהופגז כשאר המשלטים מאז שעות הבוקר. הארטילריה הצה"לית אף הצליחה לפזר ריכוז של כוחות מצריים מול שיח' נוראן שזוהה בשעה 06:30. ההנחה הייתה שהמצרים עורכים את חיל הרגלים שלהם במדרון אחורי, כך שהחלטה על תזמון ההתקפה הישראלית קודם שהכוח המצרי יתגלה לתצפיות הקרקעיות הייתה תלויה בתצפית האווירית.

בשעה 14:00, כשקבוצת הסיור של הסמג"ד, המ"פים וקמב"ץ החטיבה הייתה בשעות, הטיל המטוס (שמכשיר הקשר שלו התקלקל) בקופסת פח דוח שעיקרו: שני טורים מצריים של 18 כלי רכב בסך הכול ערוכים מול ח'ירבת מעין, האחד 1,800 מ' מהמשלט והאחר 2,400 מ' ממנו. נוסף על כך, שיירה של 15 כלי רכב נעה בטור מבני סוהילה לח'ירבת מעין. בתוך רבע שעה מקבלת הדוח הורה מפקד החטיבה יצחק שדה לקמב"ץ להורות מייד על התקפת נגד בחזית ח'ירבת מעין. הצעת סמג"ד 89 לנוע לקראת מגע ממזרח לשיח' נוראן התקבלה.⁵³

הגדוד נע כשהוא מוסתר על ידי הסוללה של מסילת הברזל הבריטית שהונחה במלחמת העולם הראשונה. בה בעת, נשלחה פלוגת גייפים להטריד ולרתק את הכוח שמול שיח' נוראן וליצור הסחה מהפעולה העיקרית מול ח'ירבת מעין. לפעולת ההסחה נוספו הפגזה ארטילרית מרוכזת על הכוח המצרי שמול שיח' נוראן ואשם של חיילי גדוד 13 שבמשלט. כשהגיע גדוד 89 לשטח הכינוס, נשלחה פלוגת גייפים נוספת לתקוף מצפון את הכוח המצרי שמול ח'ירבת מעין.

⁵⁰ שם.

⁵¹ שם, עמ' 51-53.

⁵² שם; מודיעין גדוד 89, 10 בדצמבר 1948, דו"ח א, דו"ח טיהור השטח בין ח'ירבת מעון [מעין] ושיח' נוראן ביום 7.12.48 ע"י התקפת נגד של גדוד 89, עמ' 53 (א"צ 922/1975 – 361).

⁵³ שם, עמ' 55 (א"צ 1045/1970 – 47).

בשעה 16:00 בערך, אחרי מכת אש של שתי דקות מסוללת תותחי ה-75 מ"מ, החלה הסתערות הכוח העיקרי.

כלי הרכב עלו על מערך האויב, הרגו, דרסו ופיזרו אותו לכל רוח. נגחו בנושאי הברך של האויב והוציאו מכלל פעולה. הזחלים נושאי ה-6 ליטראות הפגזו את האויב תוך כדי תנועה, פגעו ברכבו המשוריין וחסלו את ההתנגדות. משוריין ה-37 מ"מ הוציא לפחות טנק אחד מכלל פעולה, מקבוצת שלושת הטנקים הקלים שעמדו על הרכס.

הפריצה נערכה במהירות מסחררת. האויב נשבר כליל. היו פה ושם התנגדויות אישיות, בעיקר של סודנים, אולם גם הם חוסלו עד מהרה. לאנשי המשוריינים שהתנהלו לאיטם מסיבת הקרקע החולית, הייתה שהות מספקת לצאת ממשורייניהם ולמות את חיילי האויב.⁵⁴ פלוגת הגייפים שנשלחה לאגף הצפוני של שדה הקרב השתתה בשל קשיי עבירות, אבל הצליחה לפגוע בכמה חיילי אויב שברחו צפונה. בשדה הקרב נמצאו כלי נשק, רכב ותחמושת, כולל תחמושת ישראלית שנלקחה שלל.

המצרים חיפו על נסיגת כוחותיהם על ידי הפגזה כבדה לעבר המשלטים ולעבר הכוחות בשטח. הכוונה לרכז את גדוד 89 ולחזור ולתקוף לא יצאה אל הפועל בשל מהירות הנסיגה המצרית. הגדוד חזר לבסיסו בגבולות.⁵⁵

למעשה, בכך הסתיים המבצע. בישיבת התיאום היומית בשעה 19:00 במטה חטיבה 8, הגדיר מפקד החטיבה את המשך המשימות כהתבססות במשלטים על ידי גדוד 13 וכריתוק, שיבוש כוונות תוקפניות מצריות ואבטחת המרחב, כולל גירוש "תושבים עוינים" ופיצוץ בקתותיהם באמצעות גדוד 89.⁵⁶ ההישג הוגדר כתפיסת קו חדש (תל ג'אמע-נירים).⁵⁷ בדוח מודיעין של חטיבה 8 מ-8 בדצמבר 1948 הוגדר ההישג המערכתי כסיכול "תכנית נרחבת של המצרים להתבסס בשטח הזה לשם הגנתו והטרדת היישובים";⁵⁸ אבל בהמשך אותו המסמך הופיעה ידיעה, שקבעה את משמעותו המערכתית העיקרית של המבצע – דילול הכוחות המצריים בעוגיה, בין היתר בטנקים, לטובת תגבור אזור ח'אן יונס. התפתחות זו פורשה כנובעת מחשש המצרים מפני "פעולות כיתור שלנו על עזה ורוצים להחניקה בעודה באיבה. עם זאת, רוצים הם להפגין כוח רב מדי לירא אותנו מלהיכנס לקרב רציני".⁵⁹

סיכום

את השינוי בהיערכות המצרים זיהה יגאל אלון, מפקד חזית ד', כהזדמנות שתוצאתה הייתה התוכנית למבצע "חורב". לדבריו:

בתוך 24 שעות מהרגע [ש]פתחנו בפעולה כבר ראינו את הבריגדה [המצרית] שרוכזה בעסלוגי נעה בחזרה מעוגיה עד רפיח, ומלאו את כל המשלטים בין בית חנון עד רפיח בדרום, באופן הרמטי לפי המושג הצבאי. כשראינו את השפעת הפעולה הזאת, הצענו לנצל את העובדה שהקו המזרחי התרופף – ולכבוש אותו. הצעתנו אושרה.⁶⁰

⁵⁴ שם, עמ' 56-57.

⁵⁵ שם, עמ' 57-58; גדוד 13 מודיעין דו"ח יומי 070800-080800 (א"צ 128/1951 – 4).

⁵⁶ דו"ח יומי, עמ' 58 (א"צ 1045/1970 – 47).

⁵⁷ מטה קרבי ד"מבצעים, 7 בדצמבר 1948, שעה 24:00, פקודת פעילות ליום 8.12.48 (א"צ 922/1975 – 361).

⁵⁸ מטה קרבי חטיבה 8/מודיעין, 8 בדצמבר 1948, סיכום ידיעות יומי (עד 1900 06) (א"צ 927/1975 – 361).

⁵⁹ שם.

⁶⁰ יגאל אלון, המערכה על הנגב, דצמבר 1948 (א"צ 1046/1970 – 434).

בדיעבד, תואר מבצע "אסף" כמענה לאיום מערכתי ואף אסטרטגי. כך למשל, בספרה של חטיבת גולני במלחמת העצמאות "אילן ושלח", תפיסת המשלטים המזרחיים על ידי צבא מצרים הוסברה כמשרתת כמה מטרות:

המגמה הראשונה הייתה להקל מלחצנו ולהסיח כוחות שלנו מ"כיס פלוגיה". ואילו המגמה השנייה והעיקרית הייתה ליצור רושם בחוגי האו"ם, שהאזור הזה כולו נמצא בתוך השטח המצרי רחב הידיים, ואין הנקודות העבריות מהוות בו אלא מובלעת, ותו לא. תפיסת המשלטים לאורך הוואדי צריכה הייתה לשמש ראש-גשר ליצירת קו הגנה "דמיוני", אך בעל סיכויים ממשיים, בין עזה לעסלוג', ובייחוד בהתחשב בעובדה שהמצרים לא נתייאשו עדיין מן התוכנית לשוב ולכבוש את באר שבע מידינו.⁶¹

גם אם בנייתו שלאחר מעשה ניתן לזהות מטרות מצריות שאפתניות בתפיסת העמדות בנגב המערבי, הרי שבמפקדת חזית הדרום ראו את הדברים בממדים מינוריים במידה רבה. בהרצאה שנשא ב' 13 בפברואר 1949 תיאר יגאל אלון את מבצע "אסף" כמבצע קטן, אך חשוב, שתכליתו המקורית הייתה:

לשחרר מערב הנגב מהטריז המצרי שבסיסו היה הקווים ליד בארי, מצד אחד, רפיח מצד שני והקדקוד בתל פאר ע"י קו המים. מבצע אסף לא היה חלק של מבצע גדול, הוא היה מבצע שעשו אותו מתוך אונס מסוים. לא הייתה תכנית מדינית לפתח קרבות עם המצרים. איש לא הקצה כוחות על מנת להחזיק אותנו. היינו עסוקים בכורנוב, עין חוסוב, סדום. לא היו לנו כוחות טריים ורעננים לבסס לנו קו בין בארי לנירים – קו הגנה רצוף. ההיגיון היה להשקיע פחות כוחות במשלטים על מנת לתת מכות או כתגובה או לפתוח בפעולות יזומות. אך המצרים חששו להשאיר קו קרוב לכביש היחידי שלהם, והם תפסו קו ויצרו טריז לתוך הנגב היהודי.⁶²

גם אחרי שפעילות המצרים בנגב המערבי הוגדרה כטריז, היא לא נתפסה לדברי אלון כאיום מדאיג במיוחד:

לו היו מסתפקים בזה, לא מחבלים בקו המים ומפגיזים [בין היתר, את המנחת "אבק 2"], אז גם היינו יושבים בשקט, אך חבלו בקו המים והפגיזו ואז קבלו [בחזית ד'] קצת עזרה והחליטו לעשות פעולה להקל על המצב. אילו פעולה זו הייתה חלק מפעולה גדולה יתכן שהיה בכוחנו בהתקפה לשבור את הקו, ואז הייתה המלחמה נגמרת. אך לא דובר על מבצע אלא על פעולה משטרית הגנתית להציל את קו המים והתחבורה בחלק הדרומי מערבי של הנגב.⁶³

משמעות המבצע נגזרה ממהלכו ומתוצאותיו, ולא מתכנון מוקדם.

⁶¹ עצינוני, **אילן ושלח**, עמ' 310; וכן: לורך, **קורות מלחמת העצמאות**, עמ' 565: "טריז זה [...] טעון היה סילוק פן יטענו המצרים לשליטה בהר הנגב, פן ינתקו כליל את יישובי גוש גבולות".

⁶² א"צ 1046/1970 – 434 [אין כותרת], 13 בפברואר 1949, הודפס בתוך: יגאל אלון, **בתחבולות מלחמה, סוגיות בענייני בטחון**, תל אביב: הקיבוץ המאוחד, 1990, עמ' 62. השוו לדוח **הועדה לסיכום פעולות השריון**, ישיבה מיום 6-7.12.52: "בפיקוד דרום הייתה מגמה שהמבצע יהיה הקדמה למבצע 'חורב'".

⁶³ דו"ח יומי (א"צ 1046/1970 – 434).

בסופו של עניין אם מבצע חורב תכליתו הראשית הייתה מיגור הכוח המצרי בגזרה הדרומית מזרחית, הפך מבצע אסף למבצע משולב בתכנית הכללית. הוא אשר גרם להחלטה להליכה לעוגיה.

יחד עם הופעת כוחותינו בגזרה המערבית ומיגור הכוח המצרי הוסתה [הוסטה] בריגאדה מצרית שלמה מהקו הדרומי מזרחי.⁶⁴

בהמשך אותה ההרצאה, שעיקרה היה ניתוח של מבצע "חורב", ציין אלון כמה עקרונות כלליים בחשיבתו הצבאית ובסגנון הפיקוד שלו, שאפיינו את מבצע "אסף". אחד מהם היה הסתפקות בתכנון פרטני של השלב הראשון בלבד של הפעילות.

לא יכולים לעשות תכנית לפרטים עד הסוף כי כל קרב בנוי לא על פי המצב הסטטי של האויב, אלא על מה שישתנה תוך 2-3 ימים. יכולים לאלף אותם [את האויב] לעשות צעדים. הניצול יכול להיות רק בדיוק איך הם מגיבים על תנועות שלנו. צריך לדעת מה תהיה תגובת האויב. התכנית צריכה להיות גמישה ומותאמת לתנועות האויב.⁶⁵

שיטה זו מחייבת מעקב מודיעיני צמוד אחרי המתרחש בשדה הקרב באופן שיאפשר זיהוי מהיר של הזדמנויות הנוצרות ממהלכי האויב כתגובה על המהלכים הראשוניים של הכוח היוזם; כפי שקרה במבצע "אסף" בערבו של 6 בדצמבר ובבוקרו של 7 בחודש באמצעות התצפית האווירית.

דפוס זה של חשיבה מבצעית של יגאל אלון – פעולה יזומה שנועדה להניע את האויב כדי שיגיב באופן המשרת את מטרות הצד היהודי – הופיע לפחות פעמיים קודם לכן במלחמה. בראשית מעשי האיבה בנגב (שבמהלכם נהרגו אסף שכנאי ולוחמיו בהגנה על קו המים), נשלח יגאל אלון "לבחון המצב וליתן הוראות מבצע לתגובה מתאימה".⁶⁶ המלצת אלון, שאותה כינה "תכנית מדין", הייתה שבשל יתרונם היחסי של הערבים בנגב –

יש לחפש אמצעים מיוחדים אשר יאפשרו לנו לשלוט או לפחות "ללחוץ" על הערבים ע"מ לבוא איתם להסכם הנוח לנו.

אמצעי כזה הוא בשליטה על מקורות המים. הצעת "מדין" אומרת לכן לסתום את מקורות המים האחרים אשר בסביבת צינור המים שלנו וע"י כך להכריח את הבדואים החונים בסביבתו להזדקק לו. אם מסיבות טכניות לא נוכל לסתום את כל מקורות המים האחרים וגם אם הסתימה תהיה זמנית – תהווה פעולה זו לחץ עצום אשר יניע את הבדואים לחפש דרך להסכם איתנו.⁶⁷

דומה לכך המלצתו לגבי הטיפול בהתרבות הפגיעות בשיירות היהודיות באזור שער הגיא. אחרי שצבא בריטניה ביטל את הגדרת הדרך כציר התפנות בתום המנדט ועבר לשימוש בדרך מעלה בית חורון, המליץ אלון לנסות ולהחזיר את המצב לקדמותו. "אנו מציעים לנתק לחלוטין את כביש רמאללה לטרון (ע"י פיצוץ גשרים וחבלה [ב]קטעי הכביש) על מנת לאלץ את הצבא [הבריטי] לחזור

⁶⁴ ש.ם.

⁶⁵ ש.ם.

⁶⁶ הלל [ישראל גלילי] לאמיתי [בן-גוריון], [47/], 10/12 (א"צ 6127/1949 – 93).

⁶⁷ ש.ם, 15 בדצמבר 1947.

לכביש".⁶⁸ בהסבירו את מהלכי הכוחות הראשונים במבצע "אסף", אמר אלון כי יש לשאוף ל"תמרון בכוח במידה כזאת שתכתוב מחדש לאויב תנועות רצויות לנו", ושאותן לא תכנן. תחבולה מסוג זה אינה מוגבלת רק לתמרון המאלץ את האויב לתמרון נגדי. כפי שקרה במבצע "אסף":

במידה שאנחנו נערכים להגנה ויוצרים פרובוקציה, שהם מוכרחים לתקוף אותנו, ידינו על העליונה [...] במידה שמספיקים לתפוס את המשלט ולחכות להתקפת נגד שלהם, זאת הזדמנות בלתי רגילה לשבור את השריון המצרי, הרגלים ורוח המצרים. צריך לקחת בחשבון [את] הנתון הזה, להביא אותם לתקוף עמדות מבוצרות שלנו.⁶⁹

מבצע "אסף" גם תרם לגיבוש שיטה לתקיפת מערכי הגנה חפורים, בעיה שצה"ל התקשה בעבר להתמודד איתה. לדברי אלון, צבא מצרים "במידה שהוא מחופר ומבוצר וערוך להגנה קשה להוציא אותו מהעמדות משום שיש לו משמעת חזקה או פשוט הוא מפחד לצאת מהחפירות. משלט מחופר אין הארטילריה יכולה לו, אפשר להחזיק בו הרבה זמן נגד כוחות עדיפים [...] כיבוש משלט כזה הוא מבצע גדול, לא כל שכן קבוצת משלטים".⁷⁰ לכן אין לתקוף מערך קווי מחזיתו או מערך טורי (למשל כביש באר שבע-עסלוגי-עוגיה אל-חפיר) משלט אחר משלט מחזיתו לעורפו. "השיטה היא לזהות נקודת תורפה במערך, וע"י ריכוז של אש, של כוח, יצירת גלים, יכולים לשבור את המקום הכי חזק שלהם – על אחת כמה וכמה משלטים יותר קטנים או יותר מבודדים".⁷¹

למציאת התורפה של המערך היריב נעשה שימוש נרחב בגייפים, ששימשו גם לאבטחה ולהסחה. בנוסף לכך נדרש מהיחידות לאסוף מודיעין בכוחות עצמן באמצעות תצפיות וסיורים.⁷² ההצלחה בהפעלת הגייפים בקרבות "אסף" הביאה לידי שימוש שאפתני בהם אף יותר במבצע "חורב". בסיכומו קבע אלון: "הקומבינציה הזאת של גדוד פשיטה של גייפים שאינה בשום צבא הגיעה כאן לשלמות, שכוח כזה פועל ומביא לנו הצלחות כבירות".⁷³

תימוכין לכך מצא אלון בפרטים שהעביר לו יצחק רבין על המשא ומתן עם המצרים ברודוס, שעדיין התנהל בעת הרצאתו. "מעניין שבמו"מ, כשמדברים על שטחים מפורזים, שאסור למשוריינים וטנקים וכו' לעבור, אזי התנאי הראשון שלהם – שהגייפים יהיו רחוקים מהקו. הכוח הנייד הזה הטיל את חתיתו עליהם. הם דורשים להוסיף בכל סעיף 'כולל את [ה]כוחות הניידים על גייפים".⁷⁴

במבצע "אסף", להבנת אלון, הגיע גדוד 89 לבשלות בהפעלה נכונה של תנועה ואש. כאן נעשה ניסיון ראשון בתולדות המלחמה שלנו, שיש בו עניין: גדוד פשיטה שהיה מורכב מגייפים, זחלים נושאי רגליים, מספר משוריינים ביניהם אחדים נושאי תותח קל ואחדים נושאי מכונות ירייה, יצאו בשעות היום, אחה"צ [7.12] להתקפת נגד על ריכוזי הטנקים של האויב. היה

⁶⁸ סאשה [אלון] אל מטכ"ל/אג"ם, 7 במארס 1948 (א"צ 922/1975 – 1026). בדומה לכך, הצעתו לחבל בגשרים בכביש צפת-עכו ולאליץ את הצבא הבריטי ואת הערבים להשתמש בכביש צפת-ראש פינה, ציר האספקה היחידי של יהודי צפת. דוד בן-גוריון, **יומן המלחמה**, משרד הביטחון – ההוצאה לאור, 1982, עמ' 249 (17.2.48).

⁶⁹ א"צ 1046/1970 – 434; וכן: אלון, **המערכה על הנגב**: "ראינו איך אנחנו יכולים להכתיב לאויב את התכסיסים שלו ע"י תכסיסים מכוונים שלנו, כלומר להביאו לידי כך שיגיב על שאלות [פעולות] שלנו. על הסחה הוא מוכרח להגיב, על כיתור הוא מוכרח להגיב, ואנחנו ראינו כיצד התנועות שלנו משפיעות על תנועות האויב".

⁷⁰ א"צ 1046/1970 – 434; וכן: אלון, **המערכה על הנגב**: "בדרך כלל נמנענו ככל האפשר מהתקפות מצח. נוכחנו לדעת שקו ההגנה מגודר וממוקש, ומוצף בנשק אנטי טנקי, ומכונות ירייה במספר הראוי לשמו, עם תכנית אש נכונה, הרי אם אין אמצעים טכניים מכריעים או אם אין מצליחים להפתיע אותו בעורמה – כמעט שאי אפשר לכבוש משלט כזה".
⁷¹ א"צ 1046/1970 – 434.

⁷² ראו למשל: מטה קרבי ד"מ/מבצעים, **פקודת פעילות ליום 8.12.48**, חתום: יצחק רבין, קצין המבצעים החזיתי, "ידיעות נוספות השג בעצמך" (א"צ 922/1975 – 361).

⁷³ א"צ 1046/1970 – 434.

⁷⁴ שם.

כאן ריכוז של טנקים ומשוריינים עם זחלים נושאי ברן וגדוד רגלים, שנשאר בשטח [ב'12.6] כדי לערוך את עצמם למתקפה מחודשת למחרתו [7.12]. הטור הזה [של גדוד 89] נע במהירות, כפי שתוכנן מראש, פרץ לתוך הריכוז, ונע בצורה זיגזגית כמו 8 בתוכו וגרם לדמורליזציה מוחלטת. המשוריינים והטנקים המצרים נסו על נפשם. חיל הרגלים – אלה שלא נהרגו ולא נדרסו, מספרם היה רציני מאוד, גם הם נסו ובפעולה זו תמו קרבות הגזרה המערבית.⁷⁵

לקח זה של הפעלת כוח ממונע עתיר אש לשבירת מערך אויב מאגפו יושם בהמשך במבצע "חורב".

מהתיעוד הזמין אי־אפשר לקבוע במדויק את השפעתו של יגאל אלון על המהלכים הטקטיים של קרבות מבצע "אסף", שניהלה חטיבה 8 בפיקודו של יצחק שדה; מה עוד שבמהלך המלחמה נהג אלון לאפשר למפקדי יחידות חופש פעולה מרבי במסגרת הרעיון המבצעי. מכל מקום, דומה כי דרך חשיבתו ניכרת בתכנון המהלכים. נראה שאלון היה שותף, לכל הפחות, להערכת המצב שבה זוהתה בסופו של יום הקרבות השני (6 בדצמבר) ההזדמנות להפוך התכתשות מקומית לקרב הכרעה גזרתי; ולשם כך הקצתה מפקדת החזית את מטוס הסיור שקבע את התזמון של התקפתו של גדוד 89 ב־7 בדצמבר. מכל מקום, אלון שיזם את המבצע – זיהה את השלכותיו המערכתיות והפיק מהקרבות כמה לקחים חשובים, ואלה קבעו במידה רבה את תוכניתו למבצע "חורב". שיטת עבודתו כללה לימוד מתמיד בכל הרמות, כפי שסיכם את הרצאתו על מבצע "חורב": "המבצע הזה שימש לנו תרגיל דו־צדדי חשוב לאין ערוך, ללימוד, להשתלמות למפקדים, והוא ישמש עוד כחומר לימוד".⁷⁶

כך נהג יגאל אלון בכל המלחמה, וכך התכוון שצה"ל כולו ינהג.

לסיכום, במציאות הגיאור־אסטרטגית של מדינת ישראל קשה לתחום באופן ברור את הרמות הטקטיות, המערכתיות והאסטרטגיות של העשייה הצבאית. הוא הדין במידור החשיבה הטקטית, המערכתית והאסטרטגית.

מיצוי מיטבי של מהלכים והזדמנויות טקטיות מחייב להבין את רמות המלחמה האחרות, כמודגם בניתוחו המערכתי של יגאל אלון אשר יזם, כמפקד החזית, את מבצע "אסף" כמהלך טקטי למטרות מוגבלות. השילוב של חשיבה בשתי הרמות, הטקטית והמערכתית, באישיותו של מפקד החזית הוליד את היישום המוצלח של לקחים בשתי הרמות בתוכניתו למבצע "חורב" – המבצע הגדול, המורכב והשאפתני ביותר שעליו פקד יגאל אלון; מבצע שקבע את גבולה הדרום־מערבי של מדינת ישראל מאז 1948 והביא לסיום המלחמה עם מצרים.

⁷⁵ אלון, המערכה על הנגב.

⁷⁶ א"צ 1046/1970 – 434.